





هدف؟
ضرورت طرح
مسئله؟

ره‌نما

با هدف شناخت بافت روستاها در مقیاس کلان و
معماری روستایی و مسکن در مقیاس خرد



الگوی تدریس:

- بیان تفاوت ها و تشابه های زندگی شهری و روستایی به منظور درک متفاوت بوم و موانع زیستی
- تعریف کامل و دقیق از روستا بانضمام تصاویر
- تشریح و تحلیل کالبد روستا و عوامل موثر در شکل گیری آن
- تشریح و تحلیل سرانه های زندگی روستایی

تجربه و تفکر دانشجو به دو صورت

است:

۱. خاطره چند روزه شیرین یک تفریح،

آشنایی با زندگی دامداران و کشاورزان،

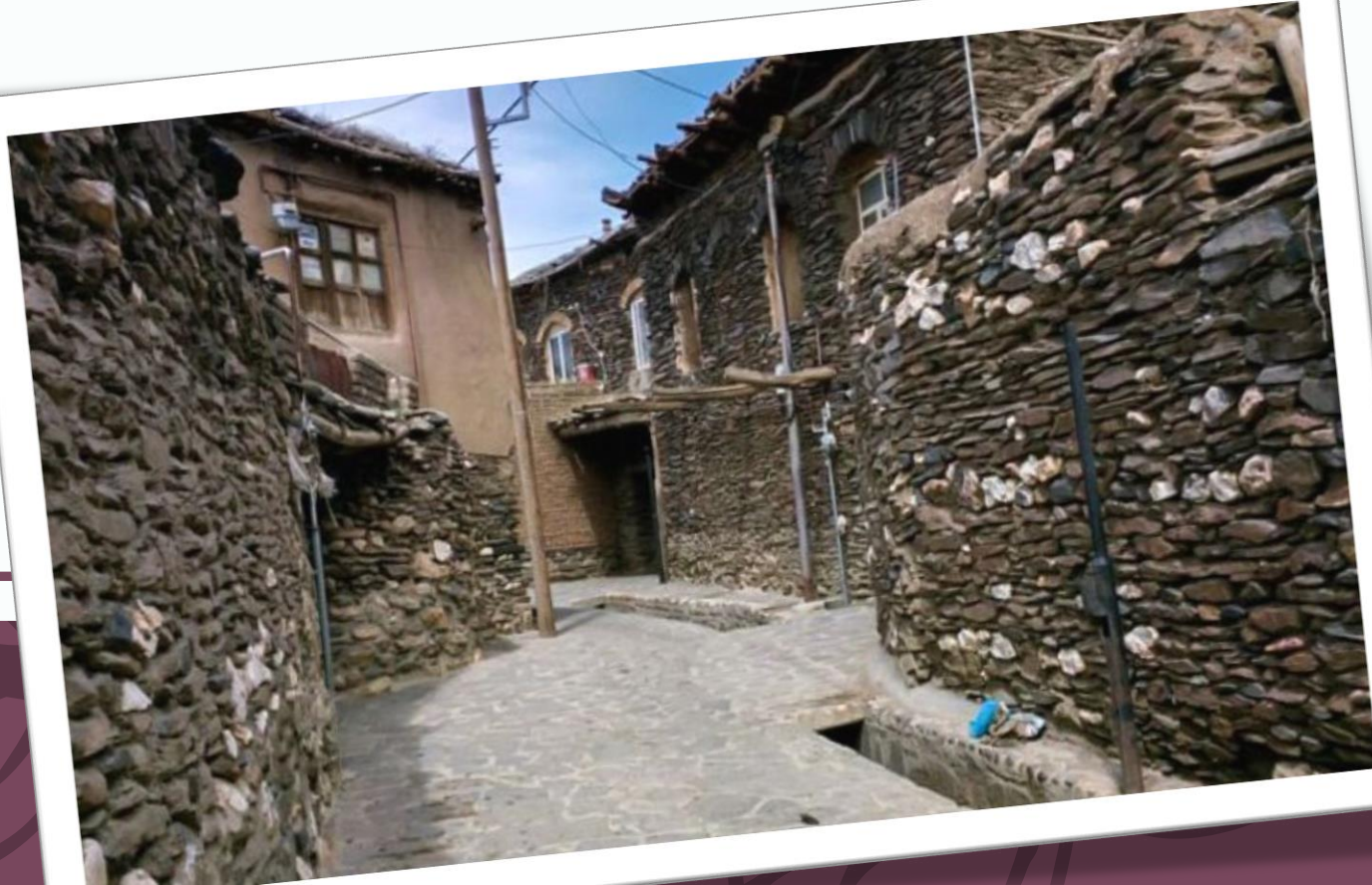
مشکلات و فقر

۲. خاطره ای از روستاهای ساماندهی شده

و توریستی در فصول خوش آب و هوا مثل:

ماسوله، ایپانه و...

شهر ... روستا



عواملی که شهر را تعریف می کنند و خود در آن تعریف می شوند:

جهان بینی (چگونگی نگرش به جهان):

دین، مذهب، فرق و آنچه که معنای فرهنگی و یا اجتماعی دارد.

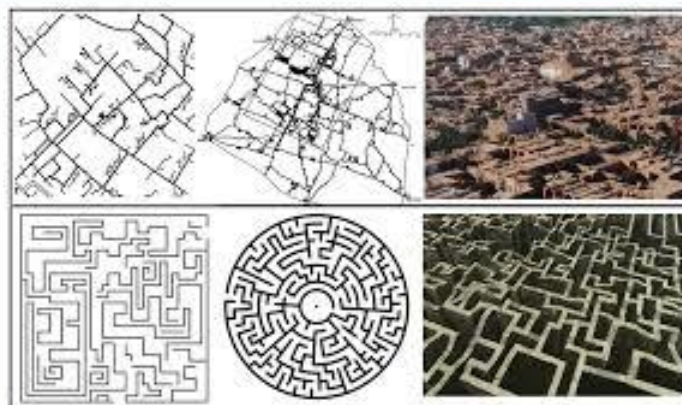
عامل اقتصادی (چگونگی تعریف مادی جهان):

چگونگی تولید و توزیع ثروت، نحوه تولید، توزیع، مصرف و رابطه با ساخت کالبدی.

عامل محیط یا اقلیم (چگونگی تعریف زیست محیطی جهان):

آب وهوا، همواری و ناهمواری ها، عناصر زیست محیطی.

شهر:



در فارسی از ریشه شار و شارستان.

در عربی معادل مدینه.

به زبان لاتین **Urbe**، یا **Village** و شهر کوچک کامپانی گفته می‌شد که **camp** از آن گرفته شده است. کامپ به معنای اردوگاه موقت نظامی است.



مفاهیم شهر:



- ✓ مفهوم شهر از دیدگاه تاریخی
- ✓ مفهوم شهر از دیدگاه اجتماعی
- ✓ مفهوم شهر از دیدگاه اقتصادی
- ✓ مفهوم شهر از دیدگاه آماری
- ✓ مفهوم شهر از نظر نوع معیشت
- ✓ مفهوم شهر از دیدگاه منظر خارجی یا سیما
- ✓ مفهوم شهر از دیدگاه جغرافیا
- ✓ مفهوم شهر از دیدگاه سیاسی و اداری

مفهوم شهر از دیدگاه تاریخی

شهر در قدیم، وظایفی و خدماتی را انجام می داد و عملکرد آن، حقوق، مزایا و برتری هایی را برای آن ایجاد می نموده است. مثل داشتن بازار و مسجد جامع.

مفهوم شهر از دیدگاه اجتماعی

سکونتگاه دائمی، انبوه و نسبتاً بزرگی برای افرادی که از نظر اجتماعی ناهمگون هستند (خانواده، طبقات اجتماعی، گروه های نژادی، انجمنها، سبک زندگی، شیوه تفکر، بروز احساسات و عواطف، استقلال فردی در برابر سنن) (پیتر دیکنز)

مفهوم شهر از دیدگاه اقتصادی

زیستگاه کسانی که از راهی متفاوت با روستائیان یعنی خدمات و صنعت (بازرگانی) امرار معاش می کنند. ساکنین خاسته های اقتصادی خود را در بازاری که محصولاتش را روستائیان فراهم می کنند تهیه میکنند. (ماکس وبر)

مفهوم شهر از دیدگاه آماری

شهر: در فرانسه هر مرکز تجمعی که ۲۰۰۰ نفر بیشتر باشد، در آمریکا و بلژیک ۲۵۰۰ نفر، ایران از سال ۳۵، ۵۰۰۰ نفر، در سال ۶۵، جاهایی که شهرداری دارد و اخیراً، ۱۰،۰۰۰ نفر.

مفهوم شهر از نظر نوع معیشت

شهر: جایی که اساس و مبنای معیشت بیشتر داد و ستد و معاملات بازرگانی است.

مفهوم شهر از دیدگاه منظر خارجی یا سیما

عواملی چون جمعیت، جنبه تاریخی، منشاء زراعی یا صنعتی و ... چهره متفاوتی را برای شهر نسبت به روستا ایجاد می کند.

مفهوم شهر از دیدگاه جغرافیا

شهر: یک فضای جغرافیایی، فضایی که سکونتگاههای متمرکز انسانی را در خود جای داده. شهر بر حسب اشغال آگاهانه فضایی از طبیعت مفهوم می یابد. که به مقتضای تکنیک متداول زمان، انسانها آن را در اختیار می گیرند.

در نتیجه مفهوم کلی
شهر در دو جمله
کلیدی و کاربردی
خلاصه می گردد:

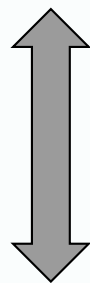
شهر: اجتماعی از انسانها در مکان معین که حیات عادی آنان از فعالیتهای غیرزراعی به ویژه بازرگانی و صنعتی تامین می شود. (فردریک ریشدفن، جغرافیدان فرانسوی)

هانری دورپر (جغرافیدان فرانسوی): یک شهر را بیشتر از شکل کم و بیش منظم، بسته، محدود و جمع و جور و متمرکز، بر گرد یک هسته مرکزی قابل تشخیص می توان شناخت.

روستا:

در فارسی معادل آبادی، ده و قریه. از دهیو (دهیوپد) گرفته شده به معنای کشور، سرزمین.

در پهلوی به آن روستاک، رستاق و رسداق با معنایی وسیع تر از ده گفته اند.



تفاوت روستا با ده:

ده: یک واحد معیشتی که در یک فضای جغرافیایی مستقر شده.
روستا: شامل ده به همراه باغ ها و پوشش طبیعی اطراف آن .

یک واحد همگن طبیعی، اجتماعی، اقتصادی، فرهنگی و کالبدی که از یک مرکز جمعیت و محل کار و سکونت دائم (اعم از متمرکز، پیوسته و یا پراکنده) با حوزه و قلمرو معین ثبتي و یا عرفی مستقل تشکیل می شود و اکثریت ساکنین شاغل دائمی آن به طور مستقیم و یا غیر مستقیم، به یکی از فعالیت های اصلی زراعی، دامداری، باغداری، صیادی، صنایع روستایی و یا ترکیبی از این فعالیت ها اشتغال دارند و پیوندی فرهنگی و اجتماعی عمیقی بین اعضای جامعه آن برقرار است.

مفاهیم روستا (وحدت روستا):



- واحد طبیعی: وحدت این قلمرو را آب و خاک تعریف می کند.
- واحد انسانی: وحدت آنرا جمعیت آن با فرهنگ ویژه خود تعریف می کند.
- واحد سیاسی اداری: کوچکترین واحد تقسیمات کشوری است.
- واحد اقتصادی: یک واحد تولیدی است که حد و مرز آنرا مالکیت اراضی آن تعیین می کند.

چگونگی شناخت ویژگی های روستا:

شناخت تاریخی پدیده، سنگ بنای شناخت وضع موجود است و درک درست از شرایط موجود، تخمین دگرگونی های بعدی پدیده را ممکن می سازد.

با چنین برداشتی از فرایند تاریخی، روستا را در گذشته و موجود آن بازمی شناسیم، آن را تبیین و تعریف می کنیم و روستای فردا را تخمین می زنیم.

گذشته نگر:

بررسی گذشته، مبنا و مراحل شکل گیری

اکنون نگر:

وضع موجود

آینده نگر:

بررسی چگونگی دگرگونی آن در آینده

ویژگی های روستا:

- ✓ حفظ مناظر و چشم اندازهای طبیعی، مورفولوژی زراعی، چشم انداز فرهنگی روستایی
- ✓ کوچک بودن اندازه سکونتگاه به نسبت شهر
- ✓ چند عملکردی بودن فضاهای مسکونی
- ✓ کم تراکمی جمعیت
- ✓ یکدستی و تجانس نگرشها و رفتارهای اجتماعی و کم تفاوتی در اعتقادات و رفتارها
- ✓ اختلاف طبقاتی کم و یکسان بودن ساختار اجتماعی
- ✓ کم تحرکی فضایی و اجتماعی
- ✓ ارتباطات اجتماعی و همیاری بیشتر
- ✓ سهم زیاد بخش کشاورزی و سهم کم بخش خدمات

اهداف شناخت روستا:

✓ ایجاد تعادل پویا بین زندگی روستایی و شهری. (باتوجه به این نکته که حدود نیمی از جمعیت ایران را روستانشینان تشکیل می دهند)

✓ تعریف توسعه

✓ توسعه کالبدی

✓ شناخت معماری سنتی و بومی

✓ الگو

✓ سنت

✓ (توافق مشترک از مفهومی مشخص)

* اقتدار جمعی

* انضباط جامعه

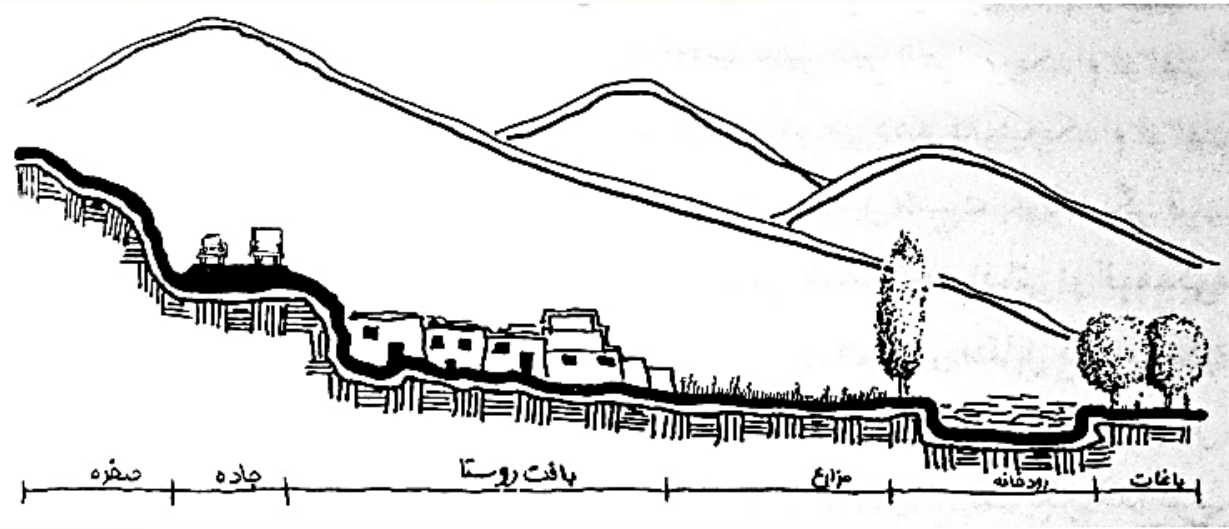
✓ زیبایی



مطالعه و شناخت

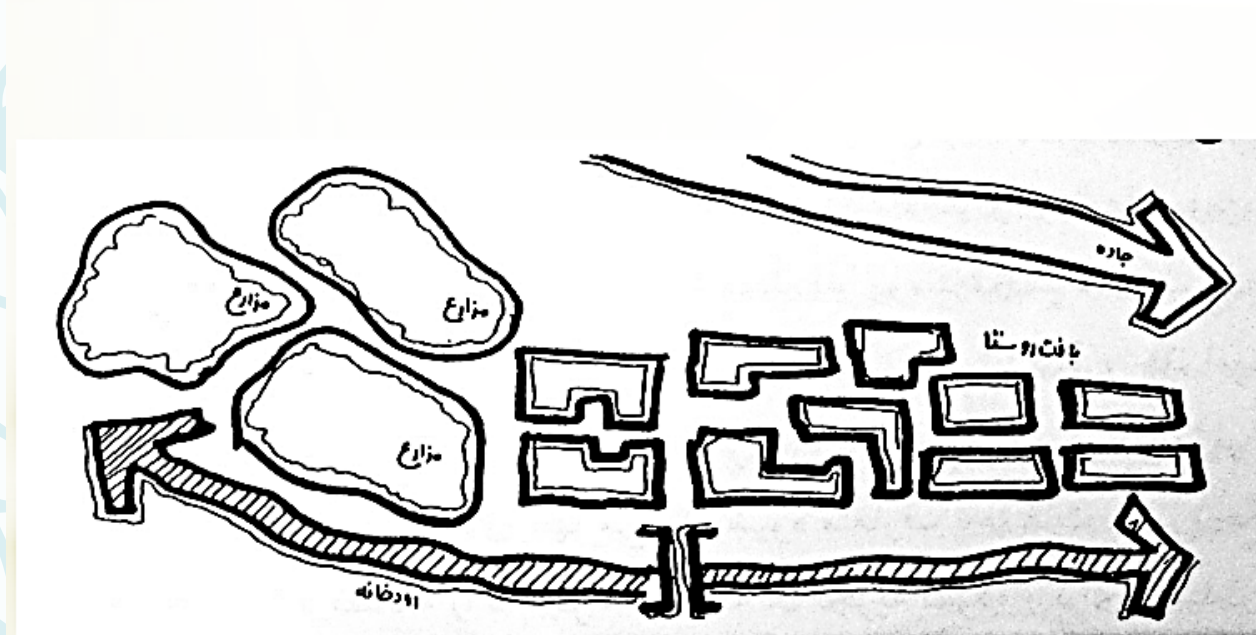
مقیاس‌های بررسی و مطالعه:

- ✓ مقیاس استقرار و مکانیابی
- ✓ مقیاس سازمان فضایی روستا
- ✓ مقیاس بافت پُر
- ✓ مقیاس واحدهای ساختمانی
- ✓ مقیاس جزء فضا
- ✓ مقیاس جزئیات اجرایی

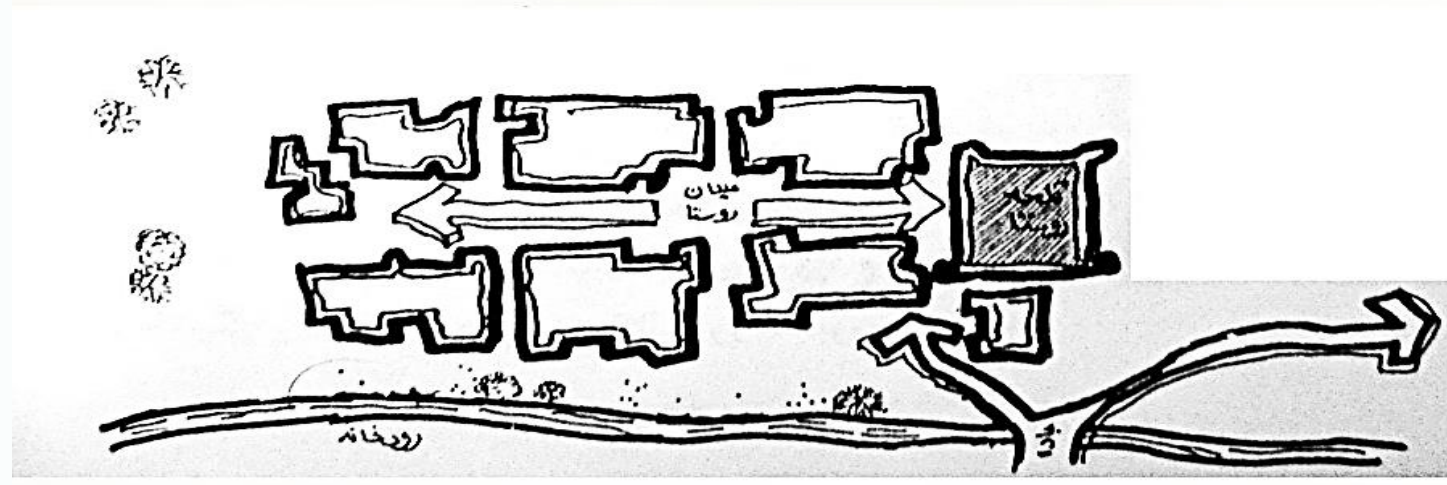


اصطلاح برش طولی

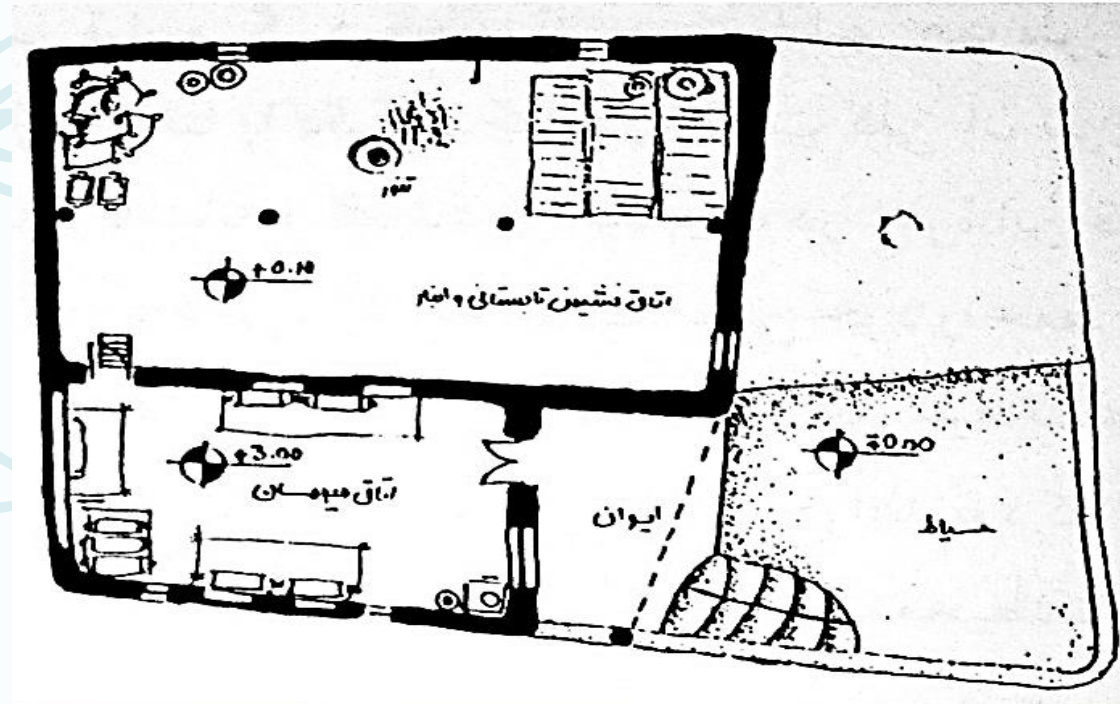
مقیاس استقرار و مکانیابی



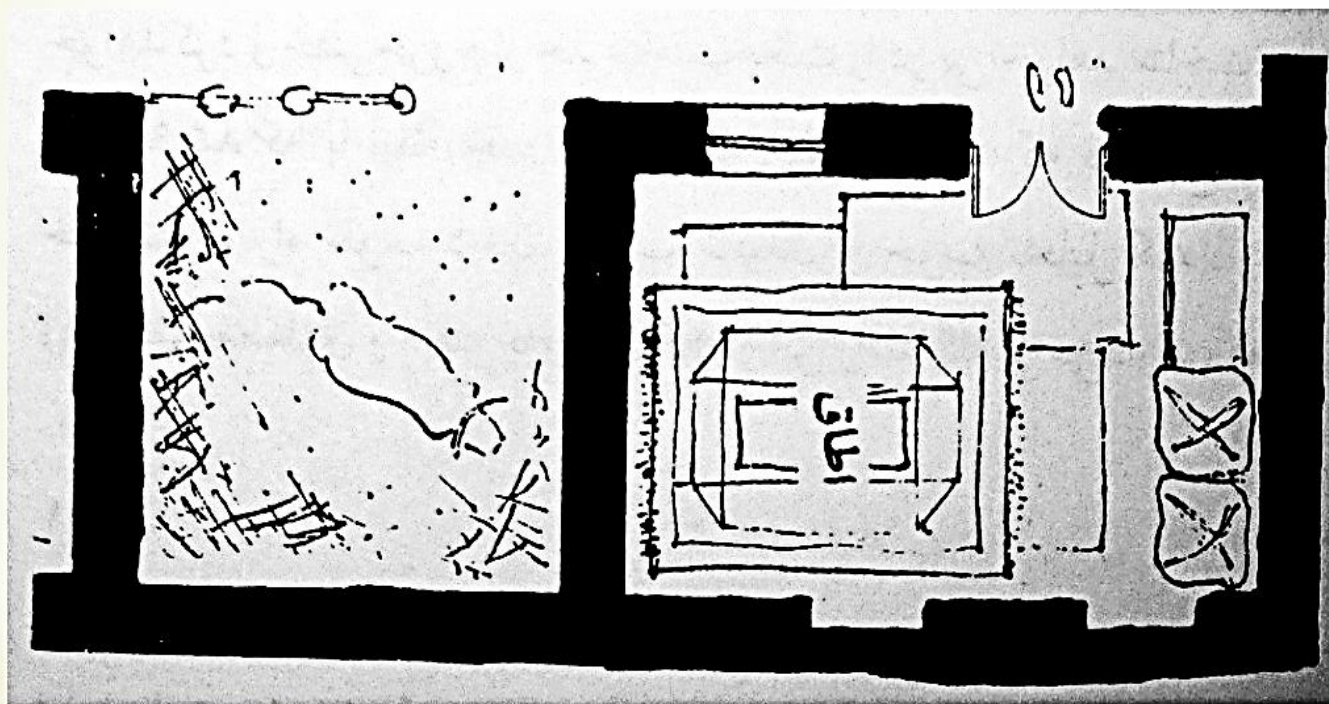
مقیاس سازمان فضایی روستا



مقیاس بافت پُر



مقیاس واحدهای ساختمانی



مقیاس جزء فضا
مقیاس جزئیات اجرایی

مطالعه و شناخت



✓ جغرافیای محل

✓ آب

- انواع منابع آب و تاثیر آن بر کالبد روستا
- روش‌های حفاظت و ذخیره آب
- تاسیسات آبی
- روش‌های دفع فاضلاب

✓ زمین

✓ سرما و گرما

✓ باد

ویژگی های معماری روستایی و زندگی روستاها در کشورهای در حال توسعه:



✓ شکل کلی معماری سنتی از سنت عامیانه سرچشمه می گیرد. ← فرهنگ

✓ معماری روستایی ارتباط تنگاتنگی با زندگی روزمره مردمان دارد.



✓ خانه های روستایی یا توسط خود افراد و یا در مشارکت بین ساکنین ساخته میشوند.



✓ شکل مسکن در گذر زمان به یک الگو در بین روستانشینان تبدیل می‌شود.

✓ این الگو تا زمانی پابرجا است که الزامات فرهنگی و مناسبات اجتماعی و اقتصادی را برآورده کند.

✓ مابین شکل ظاهری مساکن روستائی با فرهنگ حاکم بر آن رابطه مستقیمی وجود دارد.

جمعیت کشورهای صنعتی به علت وجود عامل تولید اکثرا شهرنشین هستند، در حالی که در کشورهای در حال توسعه جمعیت غالب در روستاها زندگی می‌کنند. بنابراین میزان جمعیت روستا و یا شهرنشین در هر کشور یک عامل برای شناسایی موقعیت آن کشور از نظر توسعه یافتگی می‌باشد.

تعریف روستا در ایران: (بر اساس داده‌های مرکز آمار)

هر سکونتگاهی که تولیدات غالب آن کشاورزی و دامداری بوده و جمعیت ساکن در آن حداکثر ۵۰۰۰ نفر باشد.

نکته: این رقم در کشورهای گوناگون متفاوت است. مثلا در کانادا سکونتگاهی با ۱۰۰۰ نفر و در ژاپن با ۳۰۰۰۰ نفر جمعیت را شهر می‌نامند و کمتر از آن روستا است.



وقتی در محیط‌های شهری سخن از روستا به میان می‌آید چیزی جز تنگنا، سختی، دشواری، مجموعه‌ای از **خانه‌های حقیر**، فقر، محدودیت سوخت و ... در اذهان متبادر نمی‌گردد.

اما روستاها در سراسر پهنه سرزمین از یک درجه **رفاه یکسان برخوردار نیستند**.

همین عوامل باعث **شکست تعادل** (یا همان عدم تعادل از لحاظ ثروت، قدرت، فرهنگ، جذابیت و امید) بین شهر و روستا شده و مهاجرت روستانشین‌ها به شهرها را سبب گردیده است.

افزایش بیش از حد **جذابیت در شهر** و کاهش بسیار امید در روستاها باعث تخلیه و از بین رفتن روستاها شده است.

شدت این **نوع مهاجرت** در کشورهای در حال توسعه از کشورهای توسعه یافته بیشتر است بنابراین، کلان‌شهرهای بسیار بزرگ در این اجتماعات بیشتر شکل گرفته‌اند.

معضل این مهاجرت‌های توده‌وار روستائیان حل نمی‌شود مگر با **توسعه فرهنگ کشاورزی-صنعتی**. (یعنی تنوع شغلی را در محیط‌های روستائی بالا برده و سطح کیفی زندگی روستائیان را افزایش دهیم)

سلامت شهرها تماما به **سلامت** مناطق روستائی بستگی دارد، شهرها مصرف کننده و روستاها تولیدکنندگان اصلی هستند.



بخش اعظمی از اهداف برنامه‌های توسعه روستائی متوجه **کالبد روستا**، یعنی مجموعه بافت و ساختار ده، بناهای عمومی و خانه‌ها خواهد بود. (متخصصان این بخش از برنامه توسعه روستا معماران خواهد بود)

یکی از مهمترین سطوح آسیب‌پذیری روستاها **عدم مقاوت شالوده‌های ساختمانی در برابر** **بلاایای طبیعی چون زلزله، سیل و ... می‌باشد.**



نکته:

✓ حفظ منابع روستائی و حفاظت از ثروت، سرمایه و ابزار تولید آنها در گرو **تقلیل آسیب‌پذیری بناهایی می‌باشد که این افراد مولد در آنها سکونت دارند.** (این مهم در حوزه وظایف معماران است)

وابستگی شهر به روستا:

زندگی شهرها وابسته به ادامه حیات روستاها است، زیرا که مهمترین نیاز شهرنشینان (مواد غذایی) در آنجا تهیه و تولید می شود.



در ایران منظور از حمایت از روستاها همان حمایت از بخش کشاورزی است.

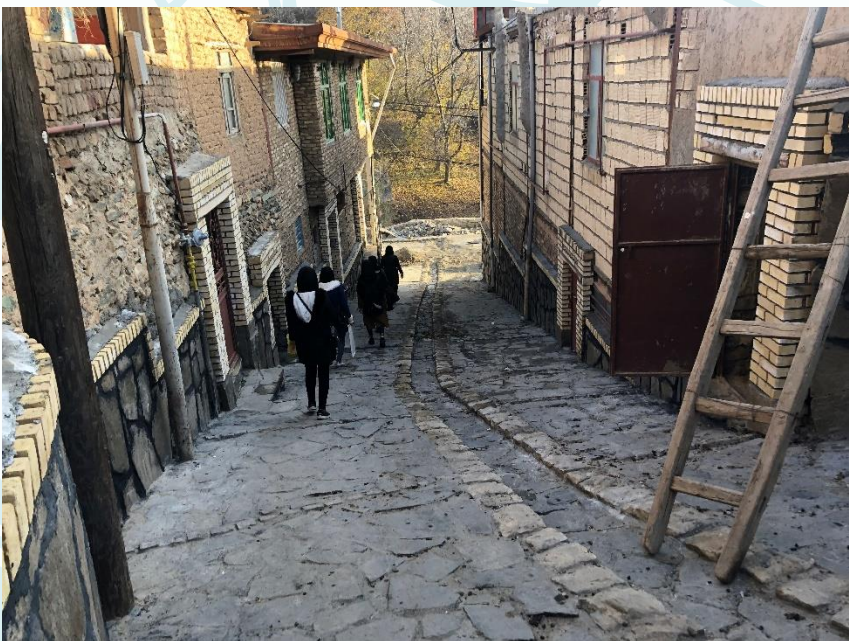


(براساس اصل خدوکفائی در تولید مواد غذایی که از ارکان توسعه ملی می باشد و همچنین به خاطر شعار عدالت اسلامی که نظام جمهوری اسلامی در پی تحقق آن می باشد)



پرداخت وام به روستائیان جهت بهسازی مساکن زیر نظر متخصصین





از برنامه دوم توسعه ملی، رسیدگی به امور روستاها از نظر **معیشتی**، **زیرساختی** و **کالبدی** در دستور کار دولت قرار دارد بنابراین پرورش نیروهای متخصص در زمینه طراحی و بهسازی محیطهای روستایی اجتناب ناپذیر است.