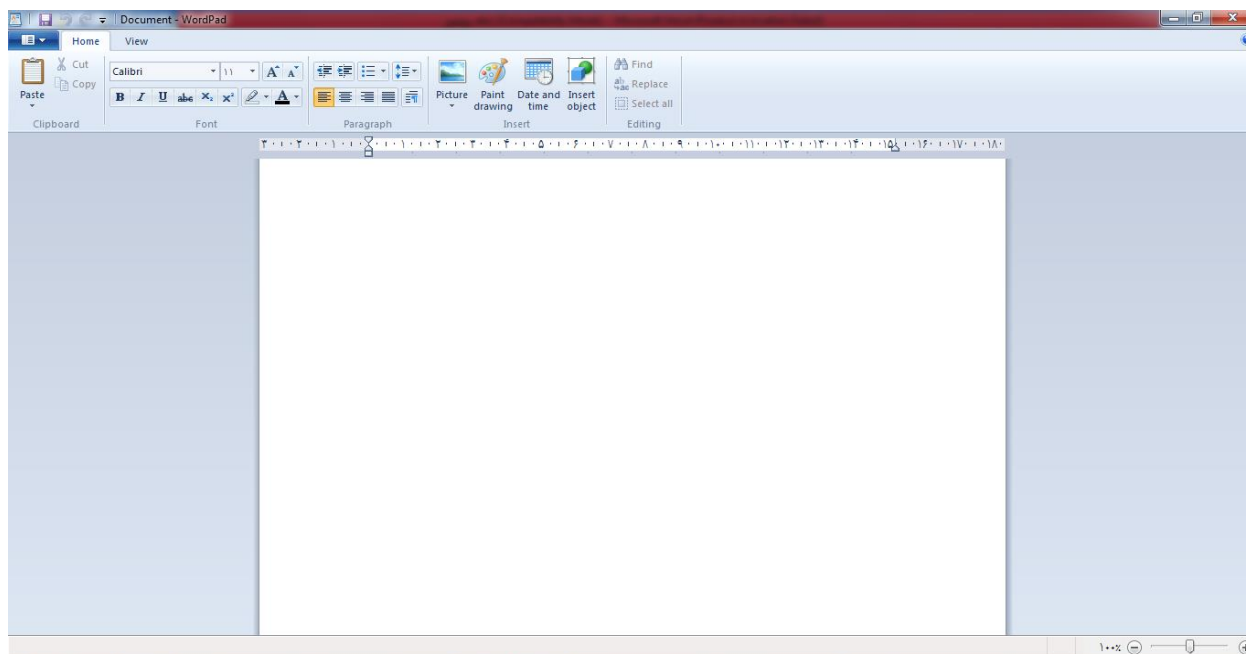


✳️ WORD PAD : واژه پرداز ویندوز است یعنی در این برنامه میتوانیم متن دلخواه خود را نوشته و عملیات ویرایش ، ذخیره سازی ، صفحه آرایی و چاپ اسناد را انجام دهیم . این برنامه همانند برنامه WORD است با این تفاوت که امکانات کمتری دارد و موقعی از آن استفاده میکنیم که برنامه WORD را نصب نکرده باشیم . حالا به شرح کامل این برنامه می پردازیم :



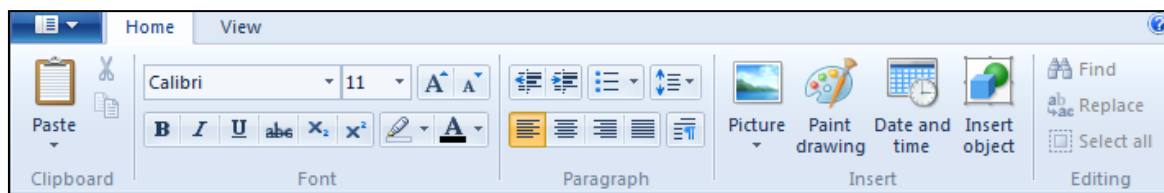
پنجره WORD PAD از قسمت های زیر تشکیل شده است :

- ✓ نوار عنوان (TITLE BAR) : در اینجا نام سند جاری نشان داده می شود .
 - دکمه CLOSE واقع در سمت راست نوار عنوان , کل برنامه را میبندد
- ✓ نوار ابزار QUICK ACCESS TOOLBAR : در سمت چپ نوار عنوان , قرار دارد و شامل فرمانهای مهم و کاربردی برنامه است . برای اضافه کردن این فرمانها کفایست بر روی کشوی جلوی نوار ابزار کلیک کرده و برای دستور مورد نظر تیک بزنیم . دستورات این نوار عبارتند از :
 - NEW : جهت ایجاد سند جدید میباشد.
 - OPEN : جهت باز کردن اسنادی که قبلا ذخیره شده اند این دکمه را میزنیم و سند را انتخاب کرده و دکمه OPEN را کلیک میکنیم
 - SAVE : جهت ذخیره کردن سند این دکمه را می زنیم و در پنجره باز شده در قسمت FILE NAME یک نام دلخواه برای سند نوشته دکمه SAVE را جهت ذخیره آن کلیک می کنیم . ضمنا در کشوی SAVE IN میتوانیم محل ذخیره سازی را تغییر دهیم. فایلهای این برنامه با پسوند RTF ذخیره می شوند .
 - فرمان UNDO (CTRL+Z) : جهت لغو آخرین عمل انجام شده میباشد. در واقع با هر بار کلیک این دکمه میتوانیم اعمال انجام شده را یکی یکی , لغو کنیم . این فرمان تا زمانی فعال است که سند را نبسته باشیم .
 - فرمان REDO (CTRL+Y) : جهت لغو فرمان UNDO می باشد . در واقع با هر بار کلیک این دکمه میتوانیم اعمال لغو شده توسط فرمان UNDO را , یکی یکی بازبایی کنیم . این فرمان تا زمانی فعال است که سند را نبسته باشیم .
 - PRINT (CTRL+P) : جهت چاپ سند میباشد.
 - PRINT PREVIEW : جهت مشاهده پیش نمایش چاپ این دکمه را می زنیم و در پنجره باز شده دور نمای سند را مشاهده می کنیم .

✓ دکمه FILE : در زیر نوار عنوان دکمه کشویی FILE وجود دارد که با کلیک آن منویی باز میشود . در داخل این منو دستورات NEW , PRINT , OPEN , SAVE , SAVE AS و PAGE SETUP وجود دارد . همچنین نام اسنادی که قبلا اجرا شده اند قابل مشاهده است .

نکته مهم : (فرق SAVE با SAVE AS) : اگر بخواهیم سند را برای اولین بار ذخیره کنیم از دکمه SAVE استفاده می نماییم، و یا اگر بخواهیم در سندی که قبلا ذخیره شده است تغییراتی ایجاد کنیم و تغییرات را در همین سند و با همین نام ذخیره نماییم ، باز هم از دکمه SAVE استفاده میکنیم . اما اگر بخواهیم تغییراتی در سندی که قبلا ذخیره شده است ایجاد کنیم و این تغییرات را تحت عنوان سند جدیدی ذخیره نماییم به طوری که سند اصلی دست نخورده باقی بماند ، بر روی SAVE AS کلیک کرده و با تایپ نام جدید سند را ذخیره می نماییم .

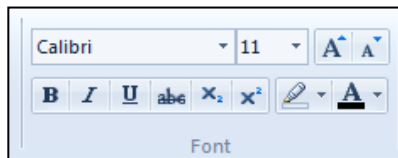
✓ RIBBON ها : در اینجا دستورات مختلف برنامه در داخل دو ریبون HOME و VIEW دسته بندی شده اند . هر ریبون یا سربرگ از گروه هایی به نام GROUP تشکیل شده است که در هر کدام چندین دستور وجود دارد.



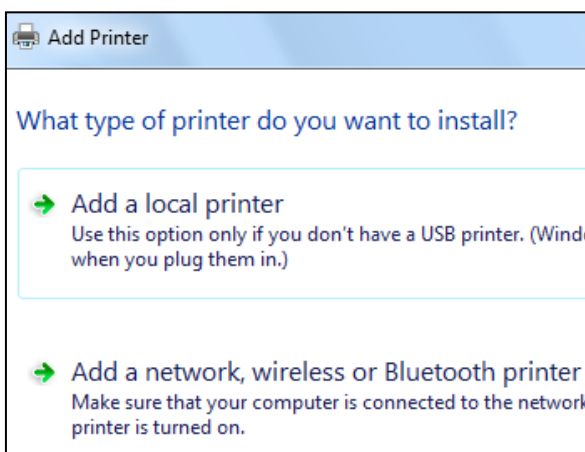
HOME شامل گروه های زیر است :

گروه FONT : قالب بندی کاراکترها

- ← FONT : جهت تغییر نوع قلم میباشد.
- ← FONT SIZE : جهت تغییر اندازه قلم میباشد.
- ← GROW FONT : جهت افزایش اندازه متن انتخاب شده ، طبق اعداد موجود در لیست FONT SIZE می باشد .
- ← SHIRINK FONT : جهت کاهش اندازه متن انتخاب شده ، طبق اعداد موجود در لیست FONT SIZE می باشد .
- ← B (BOLD) : جهت ضخیم نوشتن قلم میباشد.
- ← I (ITALIC) : جهت کج نوشتن قلم میباشد.
- ← U (UNEDR LINE) : جهت زیر خط دار نوشتن قلم میباشد.
- ← STRIKETHROUGH : خطی جهت تاکید بر روی کاراکتر قرار می دهد .
- ← SUBSCRIPT : جهت نوشتن اندیس پایین است مثل 2_N
- ← SUPER SCRIPT : جهت نوشتن اندیس بالا (توان) است مثل 2^3
- ← TEXT HIGHLIGHT COLOR : جهت های لایت کردن کاراکترهاست .
- ← FONT COLOR : جهت تغییر رنگ قلم می باشد .



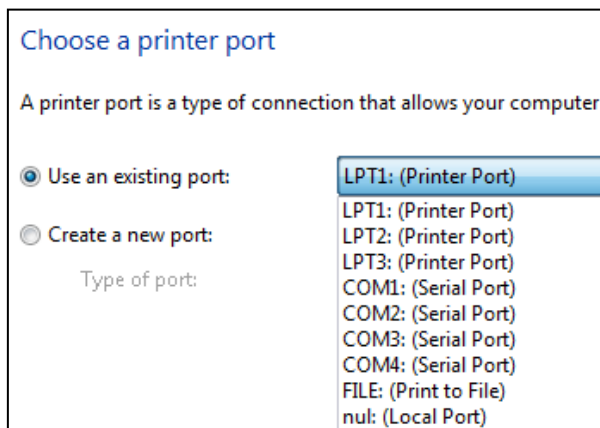
◆ DEVICE AND PRINTERS :



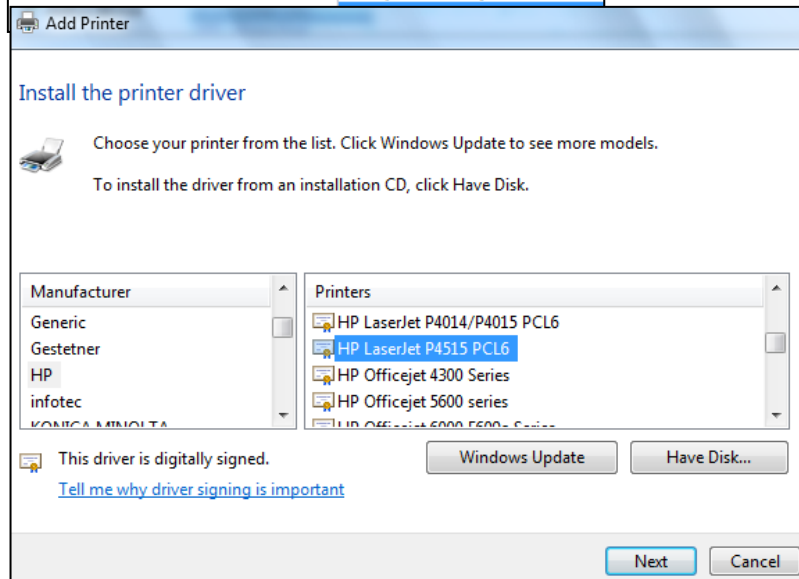
* ADD A DEVICE : جهت نصب و معرفی سایر سخت افزار ها استفاده میشود . البته بهتر است برای نصب سخت افزار ، از پنجره COMPUTER بر روی CD مربوط به سخت افزار کلیک کرده و مراحل نصب را از داخل CD به پیش ببریم .

✱ ADD A PRINTER : جهت نصب و معرفی دستگاه چاپگر و فکس استفاده می شود . روش نصب بصورت زیر است :

- برای معرفی چاپگر میبایست ابتدا CD راه انداز آنرا در CD درایو بگذاریم و کابل PRINTER را به سیستم وصل نماییم . سپس گزینه ADD A PRINTER را کلیک کنیم تا پنجره نصب باز شود. اگر بخواهیم چاپگر را برای فقط برای یک کامپیوتر معرفی کنیم ، گزینه ADD A LOCAL PRINTER را کلیک می کنیم . اگر بخواهیم آنرا برای کامپیوترهای شبکه ، از طریق وایرلس یا بلوتوث معرفی کنیم ، گزینه ADD A NETWORK WIRELESS OR BLUETOOTH PRINTER را انتخاب مینماییم . بعد از انتخاب گزینه ADD A LOCAL PRINTER دکمه NEXT را میزنیم .



- در مرحله جدید ، درگاهی (PORT) را که کابل چاپگر را به آن متصل کرده ایم ، انتخاب میکنیم (مثلا LPT1) . درگاه باید به درستی انتخاب شود . در صورتی که ندانیم کدام درگاه صحیح است ، مجبوریم از روش آزمایش-خطا استفاده نماییم . بعد از انتخاب PORT چاپگر ، دکمه NEXT را کلیک می نماییم .



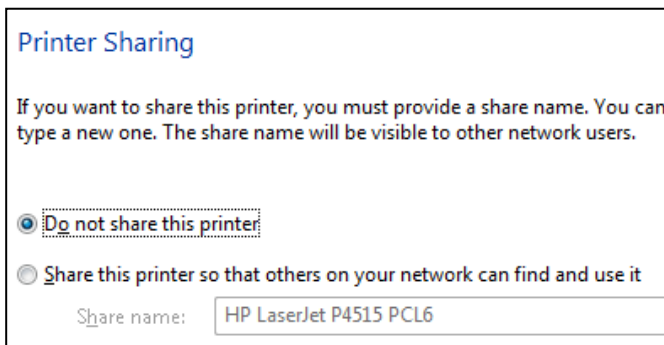
- در پنجره جدید در لیست سمت چپ نام کارخانه های سازنده چاپگر وجود دارد که با کلیک هر کدام میتوانیم مدلهای مربوط به آن کارخانه را در سمت راست ببینیم . باید مدل چاپگر را به درستی از لیست انتخاب کنیم و با زدن

NEXT به مرحله بعدی برویم .

- نکته مهم : اگر مدل چاپگر در لیست موجود نباشد میبایست دکمه HAVE DISK را بزنیم و با استفاده از دکمه BROWSE مدل آنرا از داخل CD راه انداز چاپگر پیدا کنیم . بعد از پیدا کردن نام چاپگر NEXT میکنیم .

- در مرحله جدید ، در قسمت PRINTER NAME نام چاپگر را مینویسیم و میتوانیم

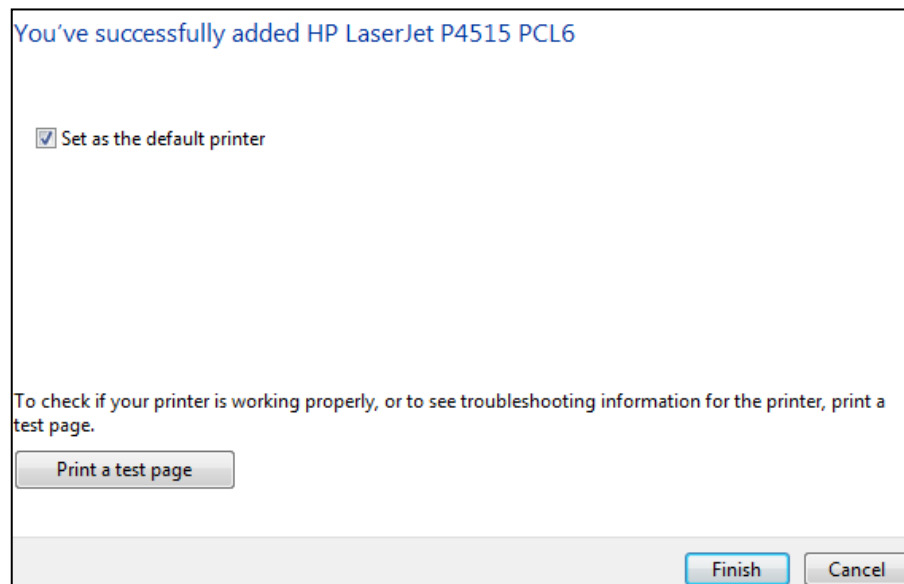
نام دلخواهی برای چاپگر نوشته و NEXT کنیم ..




- حالا در صورتی که بخواهیم چاپگر را در شبکه به اشتراک بگذاریم ، میتوانیم گزینه SHARE را انتخاب کنیم . در غیر اینصورت با انتخاب گزینه DO NOT SHARE THIS PRINTER و زدن NEXT به مرحله بعدی می رویم .

در مرحله آخر اگر گزینه SET AS THE DEFAULT PRINTER را تیک بزنییم ، چاپگر جدید بعنوان چاپگر پیش فرض انتخاب می شود . در این حالت ، در صورتی که چندین چاپگر داشته باشیم ، عمل چاپ را این چاپگر انجام میدهد میشود . اگر دکمه PRINT A TEST PAGE را کلیک کنیم ، یکبار عمل چاپ بعد از نصب چاپگر بصورت آزمایشی انجام می شود . در پایان دکمه FINISH را میزنیم . به این ترتیب چاپگر نصب میشود و نام آن در پنجره PRINTERS AND DEVICE ظاهر

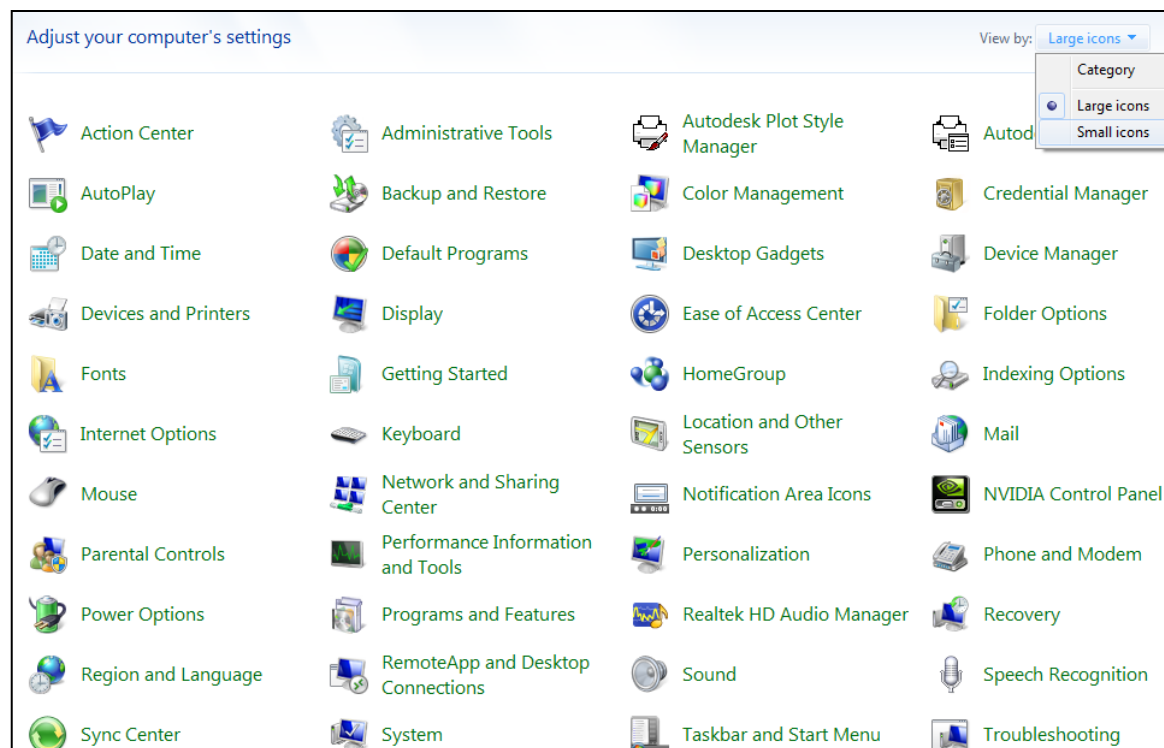
میشود.



CONTROL PANEL  : این پنجره مرکز پیکربندی سیستم است . به عبارت دیگر مرکز کنترل نرم افزار و سخت افزار سیستم است .

تنظیمات بخشهای مختلف ، از طریق این پنجره قابل انجام است .

نکته : نحوه نمایش آیکونهای این پنجره از طریق گزینه VIEW BY به سه حالت گروهی ، بزرگ و کوچک ، قابل تغییر است . در این گفتار از اشاره به آیکونهایی که در مباحث گذشته توضیح داده شده اند، صرف نظر می کنیم .



FOLDER OPTIONS (پوشه تنظیمات) ✨

✓ سربرگ GENERAL :

▪ BROWSE FOLDERS :

☑ OPEN EACH FOLDER IN THE SAME WINDOW : تمامی پنجره هایی که در یک مسیر آنها را باز کرده ایم ، روی یکدیگر باز میشوند یعنی توسط دکمه های BACK و FORWARD میتوانیم در این پنجره ها جابجا شویم و برای بستن تمامی آنها کافیت فقط یکبار روی دکمه CLOSE کلیک کنیم .

☑ OPEN EACH FOLDER IN IT OWN WINDOW : پنجره هایی که در یک مسیر آنها را باز کرده ایم ، روی یکدیگر باز نمی شوند یعنی دکمه های BACK و FORWARD غیر فعال می شوند و نمی توانیم توسط آنها در این پنجره ها جابجا شویم و برای بستن تمامی آنها باید چندین بار به تعداد پنجره های باز شده ، روی دکمه CLOSE کلیک کنیم .

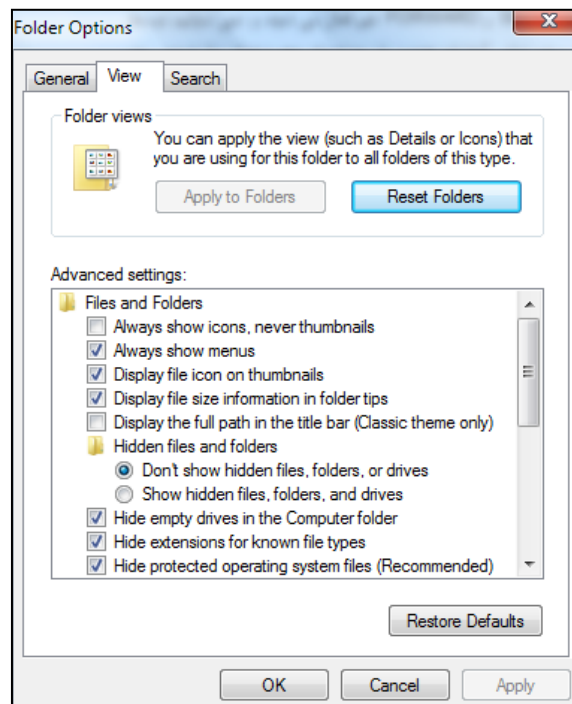
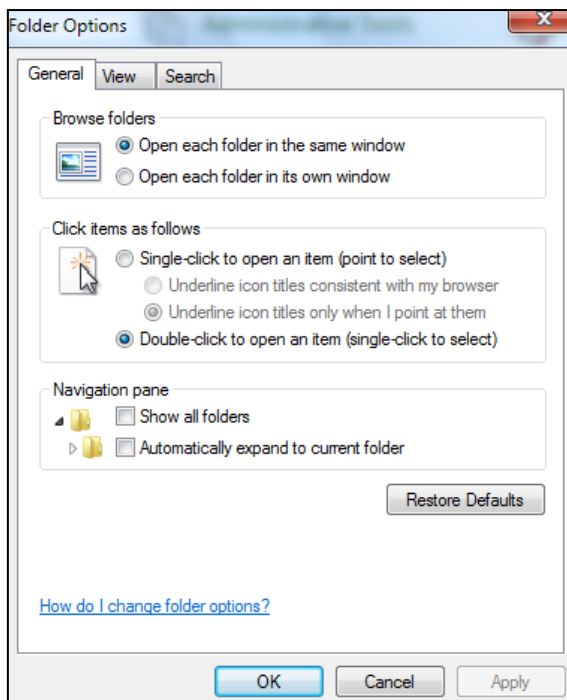
▪ CLICK ITEMS AS FOLLOWS :

☑ SINGLE CLICK TO OPEN AN ITEM : با انتخاب این گزینه برای انتخاب آیکونها کافیت اشاره گر موس را روی آنها قرار دهیم و برای اجرا و باز کردن آیکونها کافیت فقط یکبار روی آنها کلیک کنیم .

☑ DOUBLE CLICK TO OPEN AN ITEM : با انتخاب این گزینه برای انتخاب آیکونها باید یکبار روی آنها کلیک کنیم و برای اجرا و باز کردن آیکونها باید دو بار روی آنها کلیک کنیم .

☑ UNDER LINE ICON TITLES CONSISTENT WITH MY BROWSER : اگر این گزینه انتخاب شده باشد ، همیشه در زیر نام آیکونها یک خط افقی دیده میشود .

☑ UNDER LINE ICON TITLES ONLY WHEN I POINT AT ITEM : اگر این گزینه انتخاب شده باشد دیگر در زیر نام آیکونها خط افقی دیده نمی شود ولی اگر موس را روی آیکون قرار دهیم ، خط افقی ظاهر میشود .



سربرگ VIEW :

▪ ADVANCED SETTINGS :

☑ DON'T SHOW HIDDEN FILESTFOLDERST AND DRIVES : اگر تیک داشته باشد آیکونهایی که دارای

صفت مخفی هستند ، همگی پنهان می شوند .

☑ SHOW HIDDEN FILESTFOLDERST AND DRIVES : اگر تیک داشته باشد آیکونها مشاهده می شوند .

☑ HIDE EXTENTION FOR KNOWN FILE TYPES : اگر تیک داشته باشد ، پسوند فایلها مخفی می شود .

✳ FONTS : در این پنجره تمامی فونت های نصب شده موجود در سیستم دیده میشوند که با کلیک هر کدام میتوانیم نام ، اندازه ،

شماره نسخه ، نام شرکت سازنده و همچنین پیش نمایش اندازه های مختلف حروف و اعداد آن را ببینیم . لازم به ذکر است که اکثر این

فونتها انگلیسی هستند و امکان تایپ

فارسی محدود به چند قلم مثل

TIMES NEW ، TAHOMA

ANDALUS ، ARABIC ، ROMAN

، ARIAL و ... میباشد . برای استفاده از

فونتهای فارسی مایکروسافت اقدام به نصب

آنها از روی CD کنیم .

✓ نصب فونت جدید : CD حاوی فونتهای

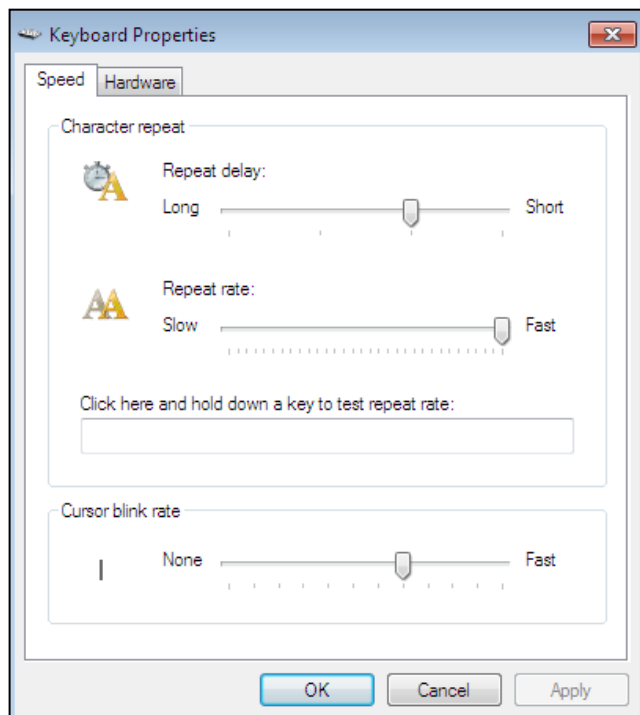
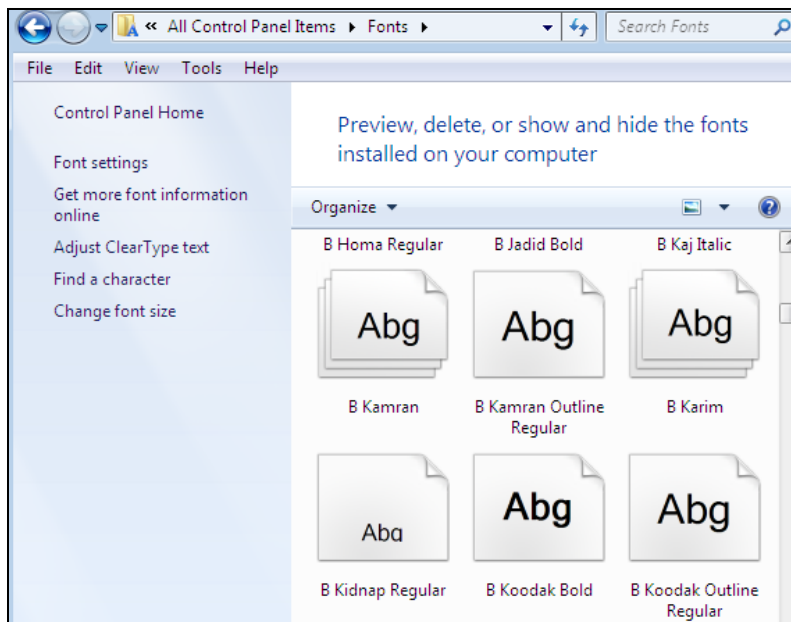
جدید را در CD درایو میگذاریم و فونتهای

مورد نظر را از داخل پوشه آنها انتخاب

کرده و در پوشه FONT کپی کنیم . پوشه

BFONT از بهترین نوع فونتهای فارسی

است .



✳ KEY BOARD : در این پنجره تنظیمات زیر را برای

صفحه کلید میتوانیم انجام دهیم :

✓ REPEAT DELAY : در اینجا میتوانیم فاصله

تاخیر زمانی بین تایپ حرف اول و حرف بعدی را

تنظیم کنیم . برای انجام این تنظیم کافیست نوار

لغزان موجود را توسط کلیک چپ موس به طرف

گزینه LONG (تاخیر طولانی) یا SHORT (

تاخیر کوتاه) نزدیک کنیم . اگر این زمان کوتاه باشد

ممکن است افراد تازه کار به علت وارد کردن نیروی

بیش از اندازه به یک کلید ، به جای یک بار نوشتن

آن حرف ، چند بار آنرا تایپ کنند .

✓ REPEAT RATE : در اینجا میتوانیم سرعت تایپ

حروف را تنظیم کنیم . برای انجام این تنظیم کافیست

نوار لغزان موجود را توسط کلیک چپ موس به طرف گزینه SLOW (کند) یا FAST (سریع) نزدیک کنیم .

✓ **CURSOR BLINK RATE** : در اینجا میتوانیم سرعت چشمک زدن مکان نما را تنظیم کنیم . برای انجام این تنظیم کفایست نوار لغزان موجود را توسط کلیک چپ موس به طرف گزینه NONE (در این حالت مکان نما ثابت است) یا FAST (سریع) نزدیک کنیم .

✳ **MOUSE** : در این پنجره تنظیماتی را برای موس انجام میدهیم .
 ✓ **SERIALIZED** : سربرگ

▪ **SWITCH PRIMARY AND SECONDARY BUTTONS** : در اینجا

میتوانیم موس را برای افراد چپ دست تنظیم کنیم تا راحت تر با موس کار کنند . اگر این گزینه تیک داشته باشد ، کار کلیک چپ و راست با هم عوض میشود . یعنی کلیک چپ منو باز میکند و کلیک راست عمل انتخاب و اجرا را انجام میدهد .

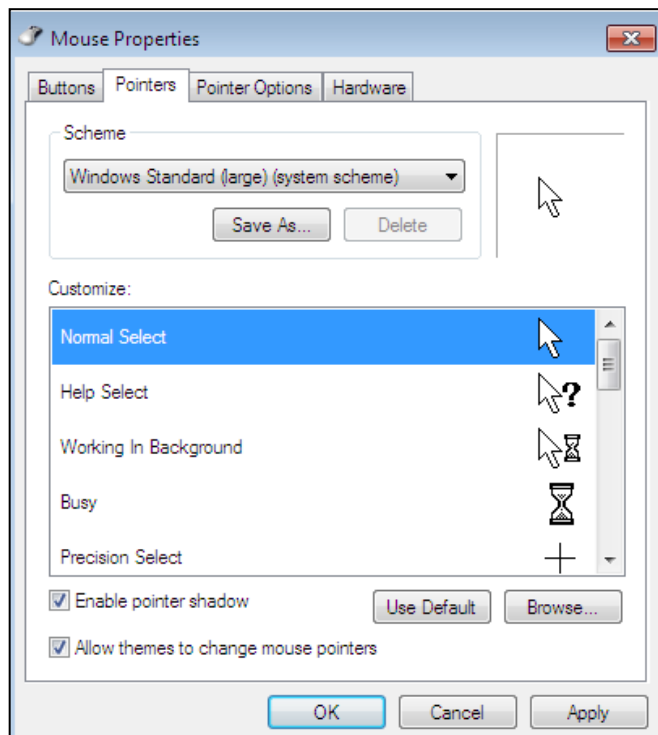
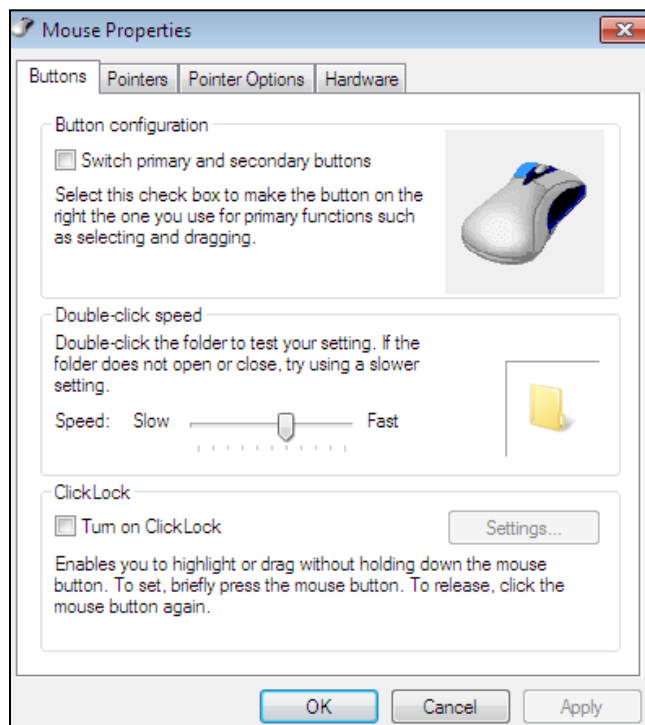
▪ **DOUBLE CLICK SPEED** : در اینجا

میتوانیم سرعت دو بار کلیک پشت سر هم را تنظیم کنیم . اگر این سرعت زیاد باشد و در پنجره **FOLDER OPTIONS** تنظیم کرده باشیم که آیکونها با دو بار کلیک اجرا شوند ، ممکن به علت کم بودن سرعت دوبار کلیک ما ، آیکون مورد نظر اجرا نشود . بهتر است افراد تازه کار سرعت دوبار کلیک را بر روی SLOW (سرعت کم) تنظیم کنند .

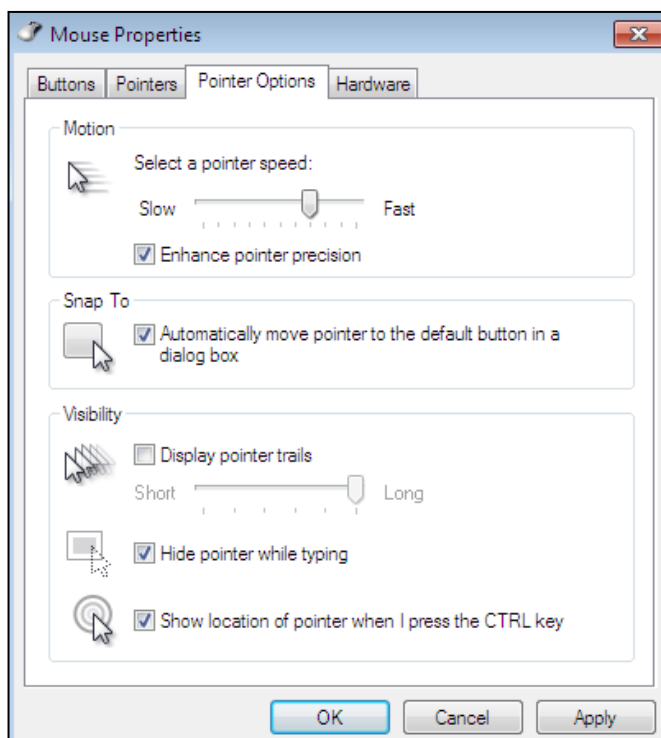
▪ **TURN ON CLICK LOCK** : اگر تیک

داشته باشد ، میتوانیم کلیک چپ موس را روی نوار عنوان پنجره ها قفل کنیم تا برای جابجا کردن پنجره توسط موس احتیاجی به فشار دادن کلیک چپ موس نداشته باشیم . برای قفل شدن موس روی نوار عنوان کفایست چند لحظه کلیک چپ را روی نوار عنوان فشار داده و آنرا رها کنیم . مدت زمان لازم برای فشار دادن موس را میتوانیم توسط دکمه **SETTINGS** تنظیم کنیم .

✓ **SERIALIZED** : سربرگ



- در قسمت CUSTOMIZE شکل اشاره گر موس در حالت‌های مختلف نشان داده شده است ، که هر یک از این اشکال بیانگر معنی یکی از حالات موس میباشد. در زیر به معنی هر یک از اشکال موس اشاره میشود :
 - ☉ علامت فلش سفید (Ⓜ) : حالت عادی اشاره گر موس است .
 - ☉ فلش سفید به همراه علامت سوال : نشا ندهنده استفاده از برنامه HELP است .
 - ☉ فلش سفید به همراه علامت ساعت شنی: بدین معنی است که در حال حاضر کاری در حال انجام است .
 - ☉ ساعت شنی : نشا ندهنده مشغول بودن سیستم است . در این حالت میبایست به سیستم فرصت دهیم برنامه های خود را اجرا کند و کلیک اضافی نکنیم .
 - ☉ علامت + : به هنگام ترسیم یک شکل در برنامه های مختلف مثل WORD شکل اشاره گر به این صورت تغییر میکند .
 - ☉ حرف I : شکل اشاره گر در محیط های متنی به این حالت تغییر پیدا میکند .



- ☉ علامت دایره (Ⓞ) : این علامت زمانی ظاهر میشود که کاری قابل انجام نباشد .
- ☉ علامت فلش دو طرفه : این علامت زمانی ظاهر میشود که میخواهیم اندازه پنجره را تغییر دهیم .
- ☉ علامت فلش ۴ طرفه : این علامت زمانی ظاهر میشود که میخواهیم پنجره را جابجا کنیم .
- ☉ شکل دست : زمانی ظاهر میشود که روی یک پیوند قرار گرفته باشیم . در این حالت با تک کلیک برنامه اجرا میشود .
- در کشوی SCHEME با استفاده از گزینه های موجود میتوانیم شکل اشاره گر موس را تغییر دهیم ، مثل حالت دست یا ساعت شنی و

✓ سربرگ POINTER OPTIONS :

- MOTION : در این قسمت میتوانیم سرعت حرکت اشاره گر موس را تنظیم کنیم . برای انجام این تنظیم کافیست نوار لغزان موجود را توسط کلیک چپ موس به طرف گزینه SLOW (کند) یا FAST (سریع) نزدیک کنیم . اگر سرعت زیاد باشد ممکن است افراد تازه کار اشاره گر موس را گم کنند .
- SNAP TO : در این قسمت اگر بخواهیم گزینه AUTOMATICALLY MOVE POINTER TO THE DEFAULT BUTTON IN A DIALOG BOX تیک بزنیم ، به هنگام انجام یک عملیات (مثل حذف یک آیکن) اشاره گر موس بطور اتوماتیک بر روی دکمه پیش فرض در کادر پیغام منتقل میشود ، تا دیگر احتیاجی به جابجا کردن اشاره گر موس توسط ما نباشد .
- VISIBILITY : در این قسمت سه گزینه دیده میشود :
 - ☉ DISPLAY POINTER TRAILS : اگر این گزینه تیک داشته باشد ، اشاره گر موس دنباله دار میشود .

☛ **HIDE POINTER WHILE TYPING** : اگر این گزینه تیک داشته باشد ، اشاره گر موس به هنگام تایپ ، پنهان میشود

☛ **SHOW LOCATION OF POINTER WHEN I PRESS THE CTRL KEY** : اگر این گزینه تیک داشته باشد

با فشار دادن کلید CTRL میتوانیم محل قرار گرفتن اشاره گر موس را به صورت دایره ببینیم .

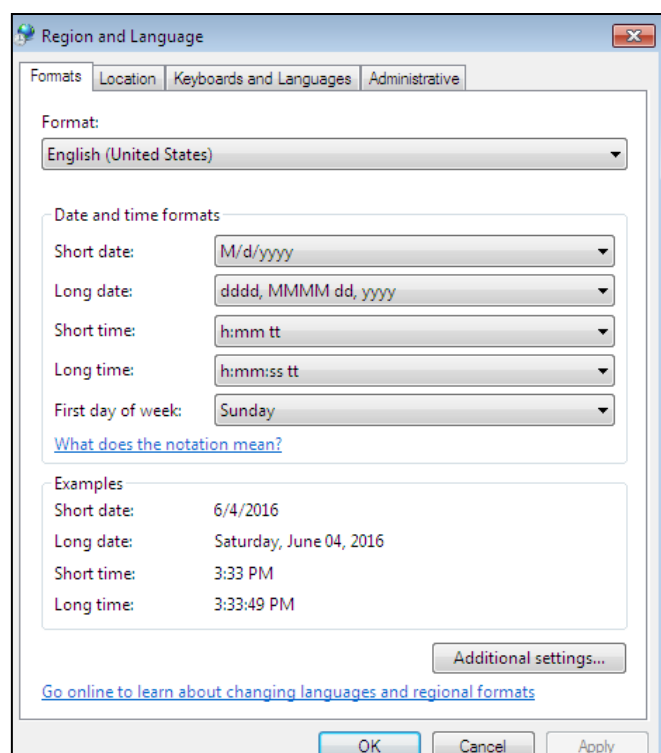
✓ **WHEEL** : اگر موس دارای دکمه **SCROLL** باشد این سربرج در پنجره موس دیده میشود . در این سربرج در قسمت **THE**

FOLLOWING NUMBER OF LINE AT A TIME میتوانیم تنظیم کنیم که با هر بار حرکت اسکرول موس ، اشاره گر موس به اندازه چند خط طرف بالا یا پایین جابجا شود . اگر گزینه **ON SCREEN AT A TIME** را انتخاب کنیم ، با هر بار حرکت دادن اسکرول موس ، اشاره گر موس به اندازه یک واحد به طرف بالا یا پایین جابجا میشود .

✓ **HARD WARE** : در این سربرج امکان مشاهده و تنظیم مشخصات سخت افزاری موس وجود دارد .

✳ **REGION AND LANGUAGE** : در سربرجهای این

پنجره ، میتوانیم تنظیمات محلی و زبان را انجام دهیم .
✓ **FORMAT** : در اینجا میتوانیم تنظیمات محلی را با توجه به محل زندگی خود انجام دهیم . برای این کار از لیست **FORMAT** گزینه **PERSIAN** را انتخاب میکنیم . با توجه به این انتخابها ، در قسمت **ADDITIONAL SETTINGS** میتوانیم قالب بندی اعداد ، واحد پول ، ساعت و تاریخ را با توجه به قالب بندیهای موجود در ایران مشاهده کرده و تنظیم نماییم .



نکته خیلی مهم : با کلیک دکمه **ADDITIONAL SETTINGS** در سربرج **NUMBERS** ، در لیست کشویی آخر یعنی **USE NATIVE DIGITS** سه گزینه دیده می شود :

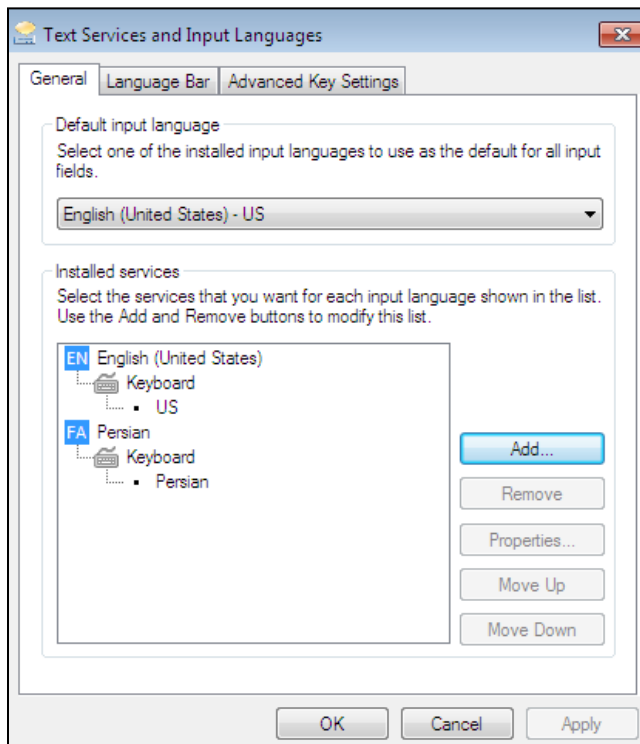
▪ **CONTEXT** : انتخاب این گزینه باعث می شود ، اعداد در ویندوز و برنامه هایی مثل **WORD** ، **EXCEL** و ... با توجه به زبان فعال جاری نمایش داده شوند . یعنی اگر زبان فارسی است اعداد هم فارسی نمایش داده می شوند و اگر زبان فعال جاری انگلیسی است ، اعداد هم بصورت انگلیسی ظاهر شوند .

▪ **NEVER** : در این حالت بدون توجه به زبان فعال جاری ، همیشه اعداد بصورت انگلیسی ظاهر می شوند .

▪ **NATIONAL** : در این حالت بدون توجه به زبان فعال جاری ، همیشه اعداد بصورت فارسی ظاهر می شوند .

✓ **LOCATION** : در اینجا با توجه به کشور محل اقامت کاربر ، از لیست **IRAN** را انتخاب می کنیم .

✓ سربرگ **KEYBOARD AND LANGUAGE** : دکمه **CHANGE KEYBOARD** را کلیک میکنیم . پنجره ای با سه سربرگ باز



می شود :

▪ سربرگ **GENERAL** : در اینجا میتوانیم تنظیمات مربوط به زبان را انجام دهیم و اقدام به نصب زبان فارسی کنیم .

• برای نصب زبان فارسی دکمه **ADD** را میزنیم و از لیست موجود گزینه **PERSIAN** را باز کرده و سپس گزینه **KEYBOARD** را باز می کنیم و برای گزینه **PERSIAN** تیک زده و دو بار **OK** را میزنیم تا زبان فارسی نصب شود .

• برای حذف یک زبان باید آنرا انتخاب کرده و دکمه **REMOVE** و **OK** را کلیک کنیم .

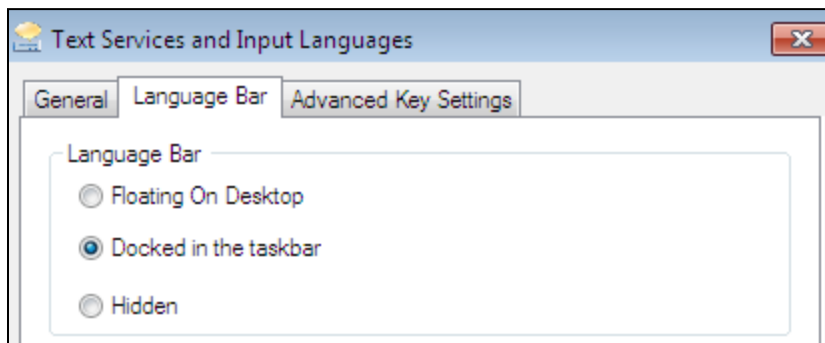
▪ سربرگ **LANGUAGE BAR** : نحوه نمایش نوار

زبان را تنظیم می کنیم :

• **FLOATING ON DESKTOP** : با انتخاب این گزینه نوار زبان در میز کار قرار می گیرد.

• **DOCKED IN TASKBAR** : با انتخاب این گزینه نوار زبان در نوار کار قرار می گیرد.

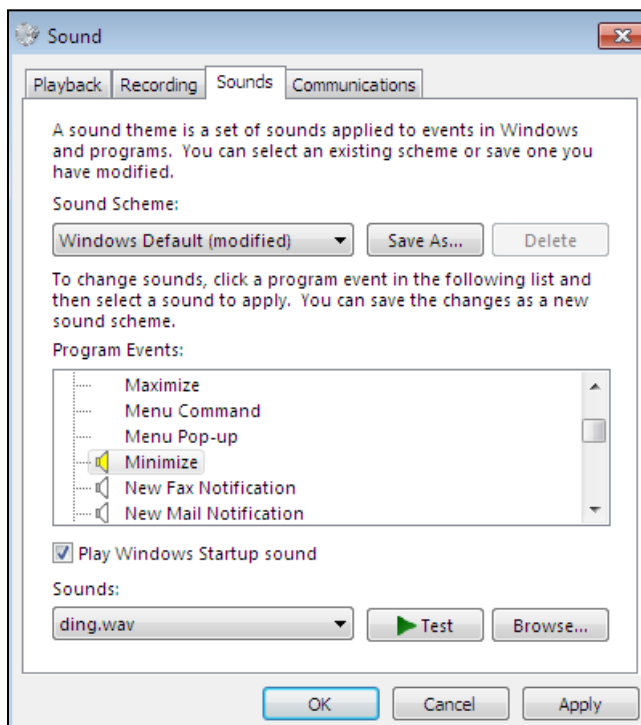
• **HIDDEN** : با انتخاب این گزینه نوار زبان پنهان می شود .



✓ سربرگ **ADMINISTRATIVE** : اگر دکمه **CHANGE SYSTEM LOCALE...** را کلیک کنیم و از لیست زبان **PERSIAN** را

انتخاب نماییم دیگر در برنامه های مختلف با مشکل عدم شناسایی فونت فارسی مواجه نخواهیم شد . لازم به ذکر است که به هنگام انجام این کار باید **CD** ویندوز در **CD** درایو باشد و بعد از اتمام عملیات یکبار سیستم را خاموش روشن کنیم .

SOUND ✨: در این پنجره میتوانیم تنظیمات صدا را انجام دهیم. البته باید قبلاً کارت صدا بصورت نرم افزاری برای سیستم معرفی و نصب شده باشد. در سربرگ دوم این پنجره به نام **SOUND** میتوانیم برای رویدادهای مختلف ویندوز صدا گذاری کنیم. برای صدا

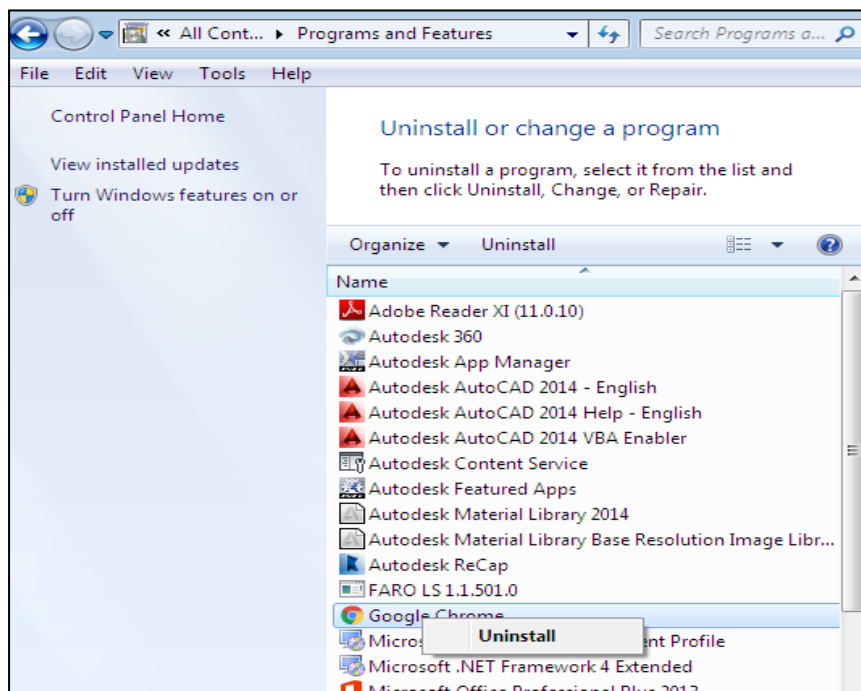


گذاری یک رویداد میبایست آنرا از لیست **PROGRAM** **EVENT** انتخاب کرده و از کشوی **SOUNDS** صدایی را برای آن انتخاب کنیم و دکمه **OK** را بزنیم، تا با انجام شدن آن عملیات صدا از بلندگوها پخش شود. مثلاً گزینه **MINIMIZE** را انتخاب کرده و صدای **DING.WAV** را برای آن از لیست **SOUND** انتخاب میکنیم و **OK** را میزنیم. حالا با انجام عمل **MINIMIZE**، صدای مورد نظر از بلندگوها شنیده میشود. نکته ۱: برای دسترسی به صداهای بیشتر میتوانیم از دکمه **BROWSE** استفاده کنیم.

نکته ۲: فقط صداهایی را میتوانیم انتخاب کنیم که پسوند آنها **WAV** باشد.

PROGRAMS AND FEATURES ✨:

در اینجا میتوانیم نام برنامه های خارجی نصب شده در کامپیوتر را مشاهده کنیم. برای حذف یک برنامه خارجی کافیست روی آن کلیک راست کرده و گزینه **UNINSTALL** را کلیک میکنیم. در صورت مواجهه با سوالاتی از طرف سیستم از دکمه های **YES** و **YES TO ALL** کمک گرفته و برنامه بصورت کامل حذف می کنیم.



پایان مبحث ویندوز

موفق باشید

تالیف و نگارش: مرتضی غیائی