

آموزشکده فنی و حرفه ای دختران

زینب کبری (س) همدان

جلسه دوم

مبانی نظری معماری

مدرس: سیما عابدی

نیمسال دوم ۹۹-۹۸

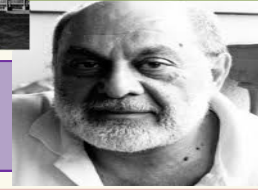
ویتروویوس



وارطان
هوانسیان

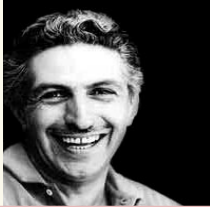


نادر اردلان

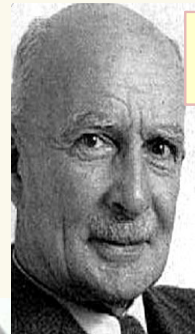


لویی کان

عبدالعزیز فرمانفرمایان



آلوار آلتو



مارتین هایدرگر



کامران دیبا



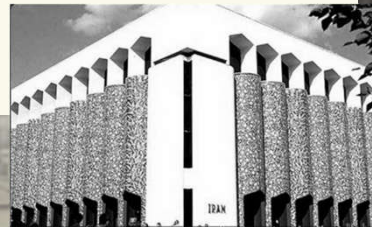
بهرام شیردل



حسین
امانت



فرانک لویدرایت



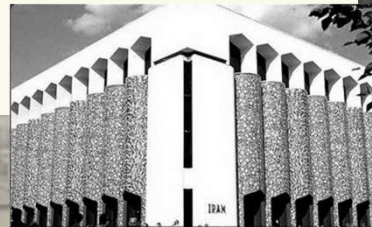
آدلف
لوس



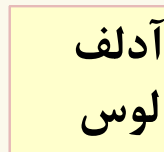
لوکوربوزیه



والتر
گروپیوس



هادی
تهرانی

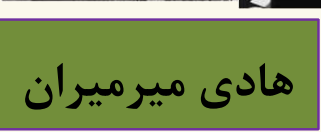


هوشنگ

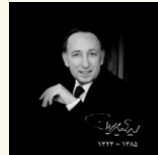


سیحون

هادی میرمیران



پیتر
آیزنمن



Theoretical
Foundations
of
Architecture

مبانی
نظری
معماری

□ مفهوم، اهمیت و جایگاه تئوری یا نظریه

معانی نظریه:

امروزه چند معنا درباره نظریه رایج است. هر یک از این معانی نظریه به صورتی از نظریه منجر می شود. اهم معانی رایج نظریه چنین است:

▪ نظریه به منزله مجموعه قوانین:

نظریه مجموعه ای از قوانین یعنی تعمیم های کاملاً مؤید به تجربه است؛

▪ نظریه منزله مجموعه اصول:

نظریه مجموعه ای تعاریف و اصول موضوعه و قضایای منتج از اصول؛

▪ نظریه به منزله فرآیند علی:

نظریه مجموعه ای است از توصیف ها درباره مسیرها یا فرآیندهای علیت.

.... مفهوم، اهمیت و جایگاه تئوری یا نظریه

تعریف تئوری یا نظریه:

- نظری که مورد قبول همگان است ولی اثبات یا رد نشده؛ اما آزمایش شده است مانند نظریه نسبیت انیشتین
- نظامی از فرضیه ها، اصول پذیرفته شده و نظریه های هنجاری است. تئوری به تجزیه و تحلیل، پیش بینی و توصیف ماهیت یا رفتار مجموعه مشخصی از پدیده ها می پردازد.
- نظریه علاوه بر توصیف پدیده ها، به تحلیل آنها نیز می پردازد.

□ انواع تعریف تئوری یا نظریه:

مدل:

راهی برای درک واقعیت و دادن ساختار به آن واقعیت. در حقیقت مدل نوعی موضع گیری فلسفی است.

فرضیه:

پیش بینی نتیجه یک عمل خاص

نظریه هنجاری

تدوین دستورالعمل (همانند اصول، استانداردها و بیاینه ها)

□ مقایسه نظریه و دیدگاه و نگرش:

▪ نظریه:

- فرضیه ای که بتوان آن را اثبات کرد.
- نظرها یا دیدگاههایی که بر مبنای روش خاص علمی و فلسفی موجه شده و قابل قبول می شود.

▪ دیدگاه: در دیدگاه **نتایج نهائی** کار را بیان می کنیم.

- **نگرش یا رویکرد:** نظریه هایی که مبنایشان به هم نزدیک است نگرش یا رویکرد نامیده می شوند.

- لوکوربوزیه می گوید خانه ماشینی است برای زندگی، که نظریه ای مدرن می باشد، این جمله به عنوان یک دیدگاه بیان می شود.
- هر دیدگاهی یک نظریه نیست ولی هر نظریه یک دیدگاه است.

Theoretical Foundations of Architecture

□ مراتب نظریه:

۱- مراتب بر اساس دامنه کاربردی:

دسته بندی های متفاوتی برای نظریه ها مطرح گردیده است. گری مور آن ها را به لحاظ وجود کاربردی به دو دسته تقسیم بندی می کند.

▪ کاربردی با دامنه گسترده:

یک سوی تقسیم بندی گری مور، نظریه هایی با وجوه کاربردی گسترده می باشند که به عنوان مثال می توان به **نظریه جاذبه نیوتن** اشاره نمود که قادر است افتادن یک سکه تا حرکات سیارات را شرح دهد.

▪ کاربردی با دامنه محدود:

در سوی دیگر آن نظریاتی با دامنه کاربردی بسیار اندک می باشند. وی نظریاتی همانند **فضای فردی، قلمرو** و **محدوده شخصی** را نیز در زمره نظریه هایی با کاربردی میانه بر می شمارد (Groat & Wang, 2002,80).

.... مراتب نظریه:

۲- مراتب بر اساس نوع:

تقسیم بندی دیگری نظریه ها را به **نظریه های علمی** و **نظریه های جدلی** دسته بندی می نماید و **ویژگی نظریات جدلی را دارا نبودن قابلیت آزمون پذیری آن ها می داند.** اما پوپر به جای نظریات جدلی واژه نانظریه را به کار می برد و معتقد است که نانظریه ها برخی از ویژگی نظریه ها را دارا نمی باشند.

۳- مراتب بر اساس قطعیت:

دسته بندی دیگری نظریه ها را بر اساس عمق (قطعیت و استحکام) آن ها مرتبه بندی می کند. اگر بخواهیم بر این اساس نظریه ها را مورد بررسی و مطالعه قرار دهیم می توانیم به سه دسته مختلف اشاره داشته باشیم:

- **نظریه های مبتنی بر برهان**
- **نظریه های مبتنی بر تجربه**
- **شبه نظریه ها**

Theoretical Foundations of Architecture

□ نظریه های مبتنی بر برهان:

- نظریه های مبتنی بر برهان، **مبنایی خردگرایانه** دارند. این دسته از نظریه ها بیشتر در حوزه فلسفه و سایر علوم عقلی کاربرد داشته و اغلب با استفاده از **قیاس**، **برهان**، **استدلال** و **استنتاج** شکل می گیرند.
- چنین نظریه هایی بر پایه **آزمون ها پدید نمی آیند** بلکه پس از پدید آمدن در عرصه عمل آزموده شده، اثبات یا رد گردیده و میزان حوزه نفوذ و گستره آن ها تعیین می گردد.

.... نظریه های مبتنی بر برهان:

▪ از آن جایی که **این نظریه ها بر امور بدیهی و استدلالات عقلی استوار است و** بر پایه استقرا نیز شکل نیافته اند، نسبت به سایر گونه های نظریه از قطعیت و استحکام بیشتری برخوردارند.

▪ **راهبرد پدید آوردن چنین نظریه هایی، "اول نظریه بعد تحقیق" می باشد.** بر پایه چنین راهبردی در ابتدا دانشمندان اوصاف خود را بر پدیده های مورد مطالعه حمل می کنند. از نظر معتقدان به این راهبرد، فعالیت علمی فرآیند ابداع نظریه ها (تدوین ایده ای در قالب اصول موضوعه یا فرآیند علی) است و سپس آزمودن فایده آن ابداع.

□ نظریه های مبتنی بر تجربه

- دسته دوم نظریه هایی هستند که **بر پایه آزمون، تحقیق و تجربه حاصل می آیند**. اغلب نظریه های شکل گرفته در **حوزه علوم طبیعی** را می توان در زمره این گروه به شمار آورد. شاید بتوان بنیان گذار چنین نگرشی را فرانسیس بیکن دانست.
- **حصول نظریه های مبتنی بر تجربه از طریق مشاهده و تجربه امور و در نهایت استنتاج و استقراء پدید می آید**. این نظریات بر پایه تجربیات علمی حاصل می شوند. به عبارتی، **روش اساسی چنین نظریاتی استقراء است**.

□ نظریه های مبتنی بر تجربه

▪ از آن جایی که در علوم تجربی به ندرت می توان به استقراء تام دست یافت و اغلب نظریه های پدید آمده مبتنی بر استقراء ناقص هستند،

قطعیت و استحکام این نظریه ها نیز کمتر از نظریه های مبتنی بر برهان می باشد.

▪ **راهبرد پدید آوردن نظریه های مبتنی بر تجربه، "اول تحقیق بعد**

نظریه" می باشد. بر اساس این راهبرد، عقیده بر این است که در طبیعت

الگوهای واقعی وجود دارد و کار دانشمند کشف آن الگوها، یعنی کشف قوانین طبیعت است.

Theoretical Foundations of Architecture

□ شبه نظریه ها

▪ بسیاری از آن چه ما تحت عنوان نظریه می شناسیم را نمی توان در زمره دو دسته ذکر شده از نظریه ها جای دارد. زیرا که این نوع از نظریه ها دربردارنده خصوصیات و ویژگی ها، راهبردها و تدابیر نظریه های مبتنی بر برهان و نظریه های مبتنی بر تجربه نمی باشند. اگر به حوزه های مختلف دانش بشری بازگردیم و به سیر تحول و پیشرفت جوامع نظری بیافکنیم می بینیم که آن چه موجبات چنین تحولاتی را پدید می آورند نظریاتی مبتنی بر آزمون های تجربی و اثبات پذیر نمی باشند.

▪ **در حوزه هایی نظیر جامعه شناسی، سیاست، علوم اقتصادی، هنر و بسیاری دیگر از شاخه های علوم انسانی نظریات پیشرو و راهبر اثبات پذیر نبوده بلکه تنها از یک مقبولیت برخوردار می گردند.**

.... شبه نظریه ها

- به عنوان مثال اگر گفته های مارکس که یکی از تأثیرگذارترین نظریه پردازان در قرون گذشته بود را مورد بررسی قرار دهیم، مشاهده می کنیم که این گفته در جهت تشریح و توصیف وضع موجود جوامع ارائه نگردیده، بلکه توصیفات وی از شرایط آن روز جوامع، در جهت پیش بینی آینده و یافتن راهی به سوی آن بود که در این جا چنین نظریه هایی تحت عنوان "**شبه نظریه**" نام برده می شوند.
- **شبه نظریه ها بیشتر به توصیف، تبیین و پیش بینی می پردازند و از این طریق سعی دارند تا با ارائه بایدها و نبایدها نگرش خود را به وضع مطلوب دنیا شکل دهند.**

Theoretical Foundations of Architecture

.... شبه نظریه ها

- شبه نظریه ها منطق دقیق و موشکافانه نظریه های مبتنی بر برهان و نظریه های مبتنی بر تجربه را ندارند، بلکه قوت آن ها در این است که انگیزش لازم برای اقدامات عملی را ایجاد می کنند. **بنابراین می توان گفت که نظریه ها سعی در تشریح وضع موجود پدیده ها و یافتن علل و اصول شکل گیری آن ها دارند، در حالی که شبه نظریه ها در تلاشند تا وضعیت مطلوب را برای آدمی توصیف نمایند.** به همین دلیل می بینیم که اغلب گفته ها و اظهارنظرهای انجام شده که به نوعی محرک جامعه به شمار می آیند در زمره شبه نظریه ها هستند.
- **شبه نظریه ها کاربرد وسیعی در تمامی حوزه های مرتبط با طراحی دارند،** زیرا که طراحی را نیز می توان نوعی پیشنهاد برای دستیابی به وضع مطلوب دانست.

□ مقایسه نظریه های مبتنی بر برهان، تجربه و شبه نظریه ها

جدول مرتبه بندی نظریه ها و ویژگی آن ها

هدف	تدابیر	راهبرد	بنیان	جهت گیری	مراتب نظریه
شرح وضع موجود پدیده ها	استدلال	اول نظریه بعد تحقیق	عقل گرا	اثباتی	□ نظریه مبتنی بر برهان
شرح وضع موجود پدیده ها	استقراء	اول تحقیق بعد نظریه	تجربه گرا	اثباتی	□ نظریه مبتنی بر تجربه
پیشنهاد وضع مطلوب	استنتاج	اول تحقیق بعد نظر و سپس تجربه	آینده گرا	هنجاری	□ شبه نظریه

□ تعاریف نظریه معماری:

نظریه پردازی در باب فرایند و روش شناسی طراحی عمری نسبتاً کوتاه دارد. نظریات معماری به شناخت قوانین شاخص و رایج معماری از جنبه های مختلف فرمی و مفهومی و کوشش برای تدوین این اصول در قالب الگوهای آرمانی می پردازد.

□ کشف توابع، الگوها و ساختارهای نظام مند و روابط علی میان پدیده های واقع در محیط مصنوع به منظور پیش بینی و حل پدیده ها و مسائل طراحی در آینده

□ نظریه در معماری شیوه کار و محصول معماری را روشن و چالشهای مربوط به آن را معین می کند.

□ با نظریه می توان راه حلهای مناسبی را مبتنی بر بررسی های وضع موجود مطرح و الگوواره های فکری تازه ای را در برخورد با مسائل پیشنهاد کرد

.... نظریه معماری :

مسئله اساسی در سر راه تبیین نظریه معماری، نگاه تاریخی به این موضوع است. نگاه تاریخی می تواند شخصیت متمایز نظریه معماری را تا حدی آشکار کند. مسئله اما عدم مرزبندی روشن میان نظریه معماری و مبانی نظری معماری در گفته ها و نوشته های موجود در این حوزه است و قضاوت بر سر اینکه کجا از مرز و حدود نظریه معماری خارج و وارد مبانی نظری معماری می شویم دشوار است. این مسئله به گونه ای است که در برخی نوشته ها می توان نظریه معماری و مبانی نظری معماری را در جای هم به کار برد. چرا که اساسا برخی همچون **کرافت** نظریه معماری را این گونه تعریف می کنند:

تعریف کرافت از نظریه معماری: نظریه معماری شامل هر سیستم نوشتاری معماری، چه جامع و چه غیرجامع، بر مبنای طبقه بندی های زیبایی شناختی یا عملکردی است. نظریه معماری و تاریخ به یک معنی اند، تا جایی که وضعیت کنونی همواره نماینده دوره ای از یک روند تاریخی است و نظریه معماری بیش از همه باید به عنوان یک اصل در زمینه تاریخی اش دیده شود

Theoretical Foundations of Architecture

□ نظریه معماری در زمینه تاریخی:

نظریه معماری را باید در زمینه تاریخی آن مورد مطالعه قرار داد. این مطالعه ما را در شناخت بهتر نظریه معماری یاری می رساند. همچنین این بررسی به ما نشان خواهد داد که آنچه که هویت مستقل و شخصیت متمایز نظریه معماری خوانده می شود، در طول دوره های تاریخی دچار چه تحولاتی گردیده و چه بر سر آن گذشته است.

بنابراین در این قسمت، نظریه معماری را به طور اجمال، در سه دوره مدرن، قبل از مدرن، و پس از مدرن بررسی می کنیم:

✓ دوره قبل از مدرن

✓ دوره مدرن

✓ دوره پس از مدرن

.... نظریه معماری در زمینه تاریخی:

✓ دوره قبل از مدرن:

در این دوره معمار اندیشمند (که غیر از معمار بودن خصوصیات دیگری چون نقاش، هنرمند، مجسمه ساز و نویسنده بودن را نیز دارد) با تکیه بر نگاهی اومانیستی، **حاصل تفکرات خود را که برآمده از «تجربه» است، در قالب اصول و دستورالعملهایی، برای رسیدن به معماری مطلوب بیان می دارد.** معمار اندیشمند در این دوره می آموزد که چگونه «عقل» خود را برای ایده پردازی و نظریه سازی به کار گیرد اما با وجود این همچنان دست به عصای تجربه گام برمی دارد و به **اصول تجربی** خود وفادار است.

در این دوره نظر و عمل برخلاف دوره بعد کاملاً از یکدیگر جدا نیستند و نظریه معماری در این دوره، در مقام تشبیه، در حال طی کردن دوران کودکی است. نهایتاً در اواخر این دوره است که عصر روشنگری مبانی فکری و انقلاب صنعتی امکانات فنی را برای آغاز دوره ای جدید مهیا می کنند.

.... نظریه معماری در زمینه تاریخی:

✓ دوره مدرن:

گفته می شود که اساساً نظریه در دوران مدرن به وجود می آید. در این دوره **معمار اندیشمند از بیرون به «آنچه که هست» می نگرد و به «آنچه که باید باشد» می اندیشد.** اکنون نظر و عمل دو امر مجزای از یکدیگر به شمار می آیند و شکاف میان این دو وجه، معماری را با مسائل نوینی روبه رو می کند. نظریه معماری پس از طی دوران کودکی به دوره جوانی می رسد و اکنون جسورانه ایده پردازی می کند تا حدی که برخی از اصول و معیارهای دوره قبل را به شدت نفی می کند.

پیشگامان این دوره غالباً نظریات خود را در قالب بیانیه ها و جملات شعارگونه بیان می کنند، اما این نظریات به شکل اظهارنظرهایی جدلی و هنجاری است که به بایدها می پردازند و از این رو آزمون صحت آنها دشوار است. به همین سبب این شبه نظریه ها و آثار معماری برآمده از آنها بارها نقد می

شوند.

.... نظریه معماری در زمینه تاریخی:

✓ دوره مدرن:

جان لنگ معتقد است که اگرچه این نقدها متنوع بوده و موارد زیادی را شامل می شوند، اما با دقت بیشتر به نظر می رسد که همه آنها به یک مشکل کلی اشاره می کنند و آن **نقص در مبانی نظری** است.

این نقص در مبانی نظری و تلاش برای جبران آن، مبنایی می گردد تا نظریه معماری در دوره پس از مدرن، پارادایمی جدید را تجربه کند.

Theoretical Foundations of Architecture

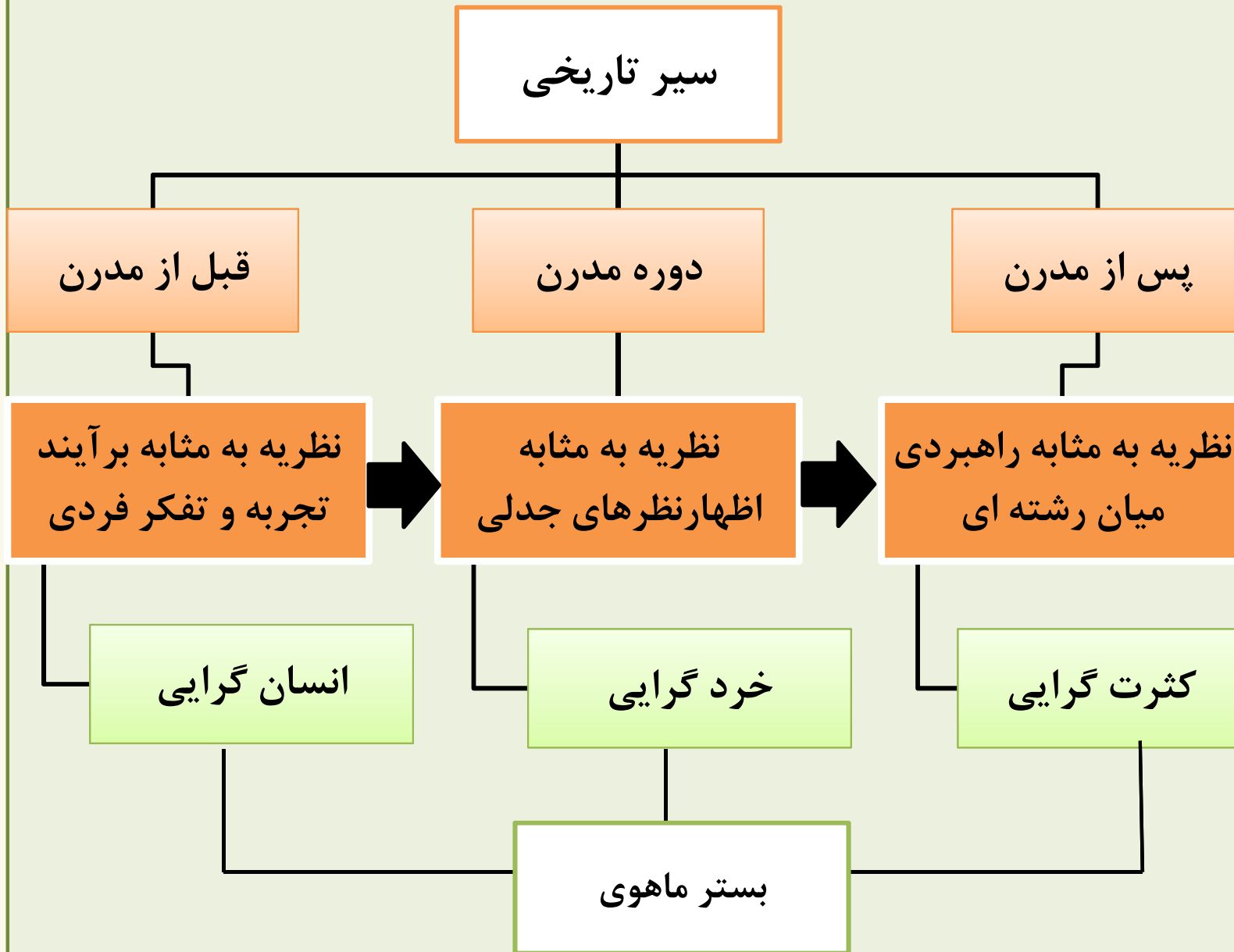
.... نظریه معماری در زمینه تاریخی:

✓ دوره پس از مدرن:

در این دوره نظریه پردازان معماری سعی در جبران نقایص نظری دوره مدرن دارند؛ برخی به کمک فلسفه و برخی به کمک علوم همچون روانشناسی، نشانه شناسی، رفتارشناسی، و غیره و از این طریق به دنبال گشودن راه های تازه در معماری هستند. **نسبت معتقد است که از میانه دهه ۱۹۶۰ نظریه معماری در حقیقت میان رشته ای می شود و بر دامنه گسترده ای از الگوهای انتقادی متکی می گردد.**

همچنین سیری در نظریه های معماری سی سال گذشته، **چندگانگی** را در نظراتی که برای جلب توجهات در رقابت هستند، آشکار می کند. **این چندگانگی شخصیت تکثرگرای دوره ای است که «پست مدرن» خوانده می شود.**

نمودار نظریه معماری در زمینه تاریخی:



Theoretical Foundations of Architecture

لطفاً به سوالات زیر پاسخ داده و جواب را تا حداکثر ۲۸ اسفند به ایمیل یا شماره واتساپ اینجانب ارسال نمایید.

سوال:

- ۱- با توجه به مباحث مطرح شده پیرامون تعاریف نظریه، انواع و مراتب آن، تعریفی جامع از نظریه که در برگیرنده کلیه مباحث فوق باشد ارائه دهید؟
- ۲- با توجه به توضیحات ارائه شده؛ چند نمونه نظریه، دیدگاه و نگرش های مطرح در حوزه علوم انسانی و اجتماعی و سایر علوم مرتبط بیان کنید.
- ۳- برای هر یک از نظریات مبتنی بر برهان، مبتنی بر تجربه و شبه نظریه حداقل یک مثال مرتبط بیان کنید.
- ۴- چند نمونه نظریه معماری در هر یک از دوره های پیش از مدرن، مدرن و پس از مدرن به همراه توضیحات کامل هر یک؛ بیان کنید.

ایمیل: Si.ab.arch.1987@gmail.com

واتساپ: ۰۹۱۸۳۱۵۲۱۶۷

□ با آرزوی سلامتی و موفقیت