



وزارت علوم، تحقیقات و فناوری

دانشگاه فنی و حرفه ای کشور

آموزشگاه فنی و حرفه ای دختران همداغ

(حضرت زینب کبری (س))

هندسه نقوش سنتی

کامران امجدیان

جلسه ۲

مقطع
کاردانی

رشته گرافیک

سواستیکا (گردونه مهر یا گردونه خورشید)

صلیب که واژه معرب چلیپا می‌باشد، نماد و تندیس مسیحیت است. این نماد در فرهنگ آریایی به معنای بخت خوب و تولد دوباره است. بعضی آن را از نشانه‌های خدای تموز نامیده‌اند. خدای تموز نیز در واقع نام دیگر خورشید است (آفتاب چله تموز).

صلیب شکسته که قدمت آن به حدود ۶ هزار سال پیش برمی‌گردد و نمونه‌هایی از آن در غرب ایران و در تمدن سند نیز پیدا شده است، نشانه حوزه تمدن میترا (ایزد مهر) است. ایرانیان قدیم به تجربه یافته بودند که خورشید، آب، باد و خاک (زمین)، دلیل پدیداری زندگی و رویش‌هاست. این ۴ گوهر از عوامل خلق‌کننده هستند و بنابراین برای آن‌ها تقدس قائل بودند. مردم برای خورشید شکل‌ها و نمادهای مختلفی ساختند که از میان آن‌ها می‌توان به دایره‌ای که ۴ بازو یا ۴ دسته به شکل صلیب داشت یا علامت + یا علامت X اشاره نمود. دایره باشعاع‌های متعدد و همچنین گل لوتوس و گل آفتابگردان از نشان‌های دیگر خورشید است.



گردونه مهر (سواستیکا)



به نظر می‌رسد کهن‌ترین آیینی که از علامت صلیب (چلیپا) به عنوان نماد دینی استفاده کرده، آیین مهرپرستی بوده است. صلیب، ساده شده شکل‌ها و تصوراتی است که از خورشید وجود داشته، مانند دایره‌هایی با ۱۶، ۱۲ شعاع یا پرتو. به نظر می‌رسد در یک دوره تکاملی، تصویر خورشید از شکل گل آفتابگردان به علامت + ساده‌تر شده است. در مجموع می‌توان گفت صلیب یا چلیپا یا چارپایه یا چهارپره، نماد ساده خورشید تابان نیز هست. ممکن است ۴ خط آن، نماد فصل‌های سال یا نماد ۴ عنصر اصلی آب، باد، خاک و نور باشد.

چلیپا، سرو، گاو، شیر، عقاب و اسب از مهم‌ترین سمبل‌های ایرانی است، به‌طوری‌که پادشاهان و بزرگان و حتی افراد معمولی نام این سمبل‌ها را بر روی فرزندان خود می‌گذاشته‌اند و مهر و نشان خود را از این سمبل‌ها انتخاب می‌کرده‌اند. نام اسب و شیر و شاهین از رایج‌ترین نام‌ها بوده است، مانند لهراسپ، پاشه یا باشه (نوعی عقاب)، شیراسب و...

نقوش سنتی دوره تاریخی (قبل از اسلام)

به طوری که در بخش نخست اشاره شد، آدمی به واسطه نگاره‌ها و شکل‌های آرایه‌ای، دریافت درونی خویش را از جهان نمودار می‌سازد. از این رو هر نقش و نگاری، برای بیان مقصودی درونی یا عاملی برای ارتباط با خلق‌کننده اثر پیرامون خود است. این نگاره‌ها برای ذهن خیال‌پرور ایرانی، مبنایی برای رشد و شکوفایی استعداد هنری گردید. هنرمند ایرانی و سازنده اثر، در کار خود از طبیعت الهام گرفته و هیچ‌گاه دست به تقلید از آن‌ها نزده است. هنرمندان و طراحان کهن در ابتدا، به کشیدن نقش‌های هندسی بر روی اشیاء اقدام نموده‌اند و سپس به ترسیم خطوط مختلف و ترکیب آن‌ها با یکدیگر مبادرت کرده‌اند و برای طراحی آثار پیچیده‌تر، نقوش و طرح‌های طبیعی را بسط و گسترش داده‌اند. طرح‌های اولیه در ابتدا، بازتابی از فعالیت‌های کشاورزی و سبک زندگی اولیه فلات ایران بوده. طرح‌هایی از کوه و دریا و گیاهان که این نقوش را بیشتر بر روی ظروف سفالین اجرا می‌کرده‌اند. از دیگر نقوش می‌توان به طرح‌های هندسی، حیوانی، خورشید، نقوش شکارگری، گل هشت‌پر و... اشاره کرد که در مناطقی از شوش، جلگه مرکزی ایران، منطقه کاشان (سیلک)، خورویین، لرستان، زیویه و... به دست آمده است و بیشتر بر روی ظروف و اشیاء تزئینی نقش بسته‌اند. طرح‌ها اغلب با رنگ سیاه اجرا شده‌اند. بسیاری از آثاری که به دست آمده نیز از جنس طلا و نقره است.

بنابراین ویژگی‌های نقوش در آثار تمدن‌های اولیه را می‌توان در موارد زیر خلاصه کرد:

- ۱- کاربرد نقوش گیاهی نسبت به نقوش انسانی و حیوانی محدودتر است
- ۲- نقوش گیاهی در وسط و فضاهای اصلی آثار کمتر به کار رفته است
- ۳- نقوش گیاهی بیشترین کاربرد را در حواشی و نوارهای تزئینی دارد
- ۴- روش استفاده به صورت تکرار و قرینه سازی است
- ۵- در نقوش گیاهی تنوعی دیده نمی‌شود
- ۶- نقوش ساده هندسی از زندگی کشاورزی و دامپروری مانند زمین و کوه و... تاثیر گرفته است.

نقوش سنتی در دوره هخامنشی

از نظر سیر تاریخی و تحول هنر، دوره هخامنشی مجموعه‌ای از هنر مادی، آشوری، بابلی و اوراتوئی، یونانی و ایلامی است و هخامنشیان به علت تسلط بر همه این سرزمین‌ها، هنر آن‌ها را در اختیار گرفته‌اند. تخت جمشید گنجینه بزرگ هخامنشی است.

ویژگی‌های عمده نقوش دوره هخامنشی موارد زیر است:

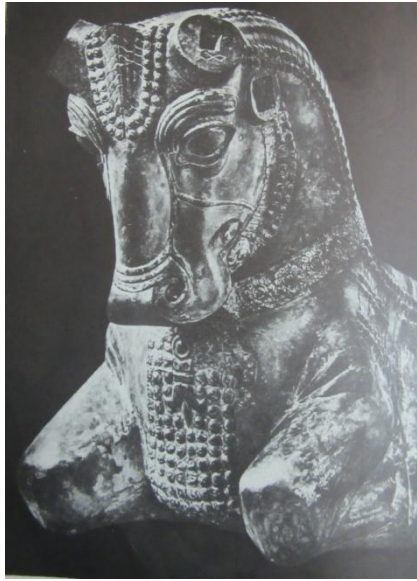
- ۱- استفاده از نقوش انسانی، حیوانی و گیاهی
- ۲- تقسیم بندی قالب و طراحی حاشیه و متن
- ۳- نقوش گیاهی رایج شامل درخت سرو، گل پر و نیلوفر آبی.
- ۴- استفاده از شیوه‌های انتقال، قرینه‌سازی انعکاسی در تکثیر نقوش
- ۵- محدود بودن نقوش گیاهی
- ۶- ظرافت و دقت در اجرای اثر



سرستون سر عقاب، هخامنشی. تخت جمشید



سرو، هخامنشی. تخت جمشید



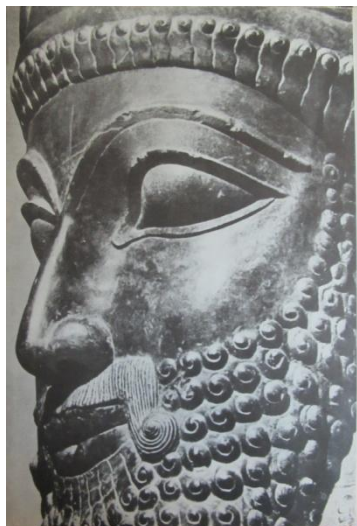
سرستون تندیس اسب، هخامنشی. تخت جمشید



اسب، هخامنشی. تخت جمشید



سرستون تندیس شیر، هخامنشی. تخت جمشید



سرستون، سر مرد هخامنشی. تخت جمشید



تندیس مرد هخامنشی. تخت جمشید

نقش‌های برجسته گل نیلوفر در تخت جمشید:

گل نیلوفر آبی یا لوتوس، در ایران باستان از اهمیت خاصی برخوردار بوده است. این گل با نام‌های (نیلوفر آبی، لوتوس یا سوسن شرقی) نیز شناخته می‌شود و در اغلب تمدن‌های شرقی به عنوان نماد همگانی مطرح گردیده است. گل نیلوفر آبی ریشه در خاک و ساقه در آب دارد و روی آن به طرف خورشید است. این گل نماد نجابت، رشد معنوی، کمال و چرخه تولد و رشد انسان است. این نماد در هنر هخامنشیان به وفور دیده می‌شود.

